




Dell Latitude E6440

Manuale del proprietario

Modello normativo: P38G
Tipo normativo: P38G001



Messaggi di N.B., Attenzione e Avvertenza

-  **N.B.:** Un messaggio di N.B. indica informazioni importanti che contribuiscono a migliorare l'utilizzo del computer.
-  **ATTENZIONE:** Un messaggio di ATTENZIONE indica un danno potenziale all'hardware o la perdita di dati, e spiega come evitare il problema.
-  **AVVERTENZA:** Un messaggio di AVVERTENZA indica un rischio di danni materiali, lesioni personali o morte.

© 2013 Dell Inc. Tutti i diritti riservati.

Marchi commerciali utilizzati nel presente documento: Dell™, il logo Dell, Dell Boomi™, Dell Precision™, OptiPlex™, Latitude™, PowerEdge™, PowerVault™, PowerConnect™, OpenManage™, EqualLogic™, Compellent™, KACE™, FlexAddress™, Force10™, Venue™ e Vostro™ sono marchi commerciali di Dell Inc. Intel®, Pentium®, Xeon®, Core® e Celeron® sono marchi registrati di Intel Corporation negli Stati Uniti e in altri Paesi. AMD® è un marchio registrato e AMD Opteron™, AMD Phenom™ ed AMD Sempron™ sono marchi commerciali di Advanced Micro Devices, Inc. Microsoft®, Windows®, Windows Server®, Internet Explorer®, MS-DOS®, Windows Vista® e Active Directory® sono marchi commerciali o marchi registrati di Microsoft Corporation negli Stati Uniti e/o in altri Paesi. Red Hat® e Red Hat® Enterprise Linux® sono marchi registrati di Red Hat, Inc. negli Stati Uniti e/o in altri Paesi. Novell® e SUSE® sono marchi registrati di Novell Inc. negli Stati Uniti e/o in altri Paesi. Oracle® è un marchio registrato di Oracle Corporation e/o delle sue società affiliate. Citrix®, Xen®, XenServer® e XenMotion® sono marchi registrati o marchi commerciali di Citrix Systems, Inc. negli Stati Uniti e/o in altri Paesi. VMware®, vMotion®, vCenter®, vCenter SRM™ e vSphere® sono marchi registrati o marchi commerciali di VMware, Inc. negli Stati Uniti o in altri Paesi. IBM® è un marchio registrato di International Business Machines Corporation.

2013-10

Rev. A00

Sommario

1 Operazioni con il computer.....	7
Interventi preliminari sui componenti interni del computer.....	7
Spegnimento del computer.....	9
Dopo gli interventi sui componenti interni del computer.....	9
2 Rimozione e installazione dei componenti.....	11
Panoramica del sistema.....	11
Rimozione della scheda Secure Digital (SD).....	12
Installazione della scheda SD (Secure Digital).....	12
Rimozione dell'ExpressCard.....	13
Installazione dell'ExpressCard.....	13
Rimozione della batteria.....	13
Installazione della batteria.....	13
Rimozione del coperchio di base.....	14
Installazione del coperchio della base.....	14
Rimozione della memoria.....	14
Installazione della memoria.....	15
Rimozione del disco rigido.....	15
Installazione del disco rigido.....	16
Rimozione dell'unità ottica.....	16
Installazione dell'unità ottica.....	17
Rimozione della cornice della tastiera.....	17
Installazione della cornice della tastiera.....	18
Rimozione della tastiera.....	18
Installazione della tastiera.....	20
Rimozione della scheda WLAN.....	20
Installazione della scheda WLAN.....	21
Rimozione della scheda WWAN.....	21
Installazione della scheda WWAN.....	22
Rimozione dei tappi dell'angolo di base.....	22
Installazione dei tappi dell'angolo di base.....	22
Rimozione del connettore di rete.....	23
Installazione del connettore di rete.....	23
Rimozione della batteria pulsante.....	24
Installazione della batteria pulsante.....	24
Rimozione del gruppo del dissipatore di calore.....	24
Installazione del gruppo del dissipatore di calore.....	25
Rimozione del processore.....	26

Installazione del processore.....	26
Rimozione del connettore di alimentazione.....	26
Installazione del connettore di alimentazione.....	28
Rimozione del coperchio del cardine dello schermo.....	28
Installazione del coperchio del cardine dello schermo.....	29
Rimozione del gruppo supporto per i polsi.....	29
Installazione del gruppo supporto per i polsi.....	31
Rimozione della gabbia dell'ExpressCard.....	32
Installazione della gabbia dell'ExpressCard.....	33
Rimozione della scheda dell'interruttore WiFi.....	33
Installazione della scheda dell'interruttore WiFi.....	34
Rimozione della scheda di sistema.....	35
Installazione della scheda di sistema.....	36
Rimozione degli altoparlanti.....	37
Installazione degli altoparlanti.....	38
Rimozione della scheda di I/O.....	39
Installazione della scheda di I/O.....	39
Rimozione del gruppo dello schermo.....	40
Installazione del gruppo dello schermo.....	42
Rimozione della cornice dello schermo.....	42
Installazione della cornice dello schermo.....	44
Rimozione del pannello dello schermo.....	44
Installazione del pannello dello schermo.....	46
Rimozione dei cardini dello schermo.....	47
Installazione dei cardini dello schermo.....	47
Rimozione della fotocamera.....	48
Installazione della fotocamera.....	48
3 Configurazione del sistema.....	49
Sequenza di avvio.....	49
Tasti di navigazione.....	49
Opzioni dell'Installazione del sistema.....	50
Aggiornamento del BIOS	60
Password del sistema e della configurazione.....	61
Assegnazione di una password del sistema e di una password della configurazione.....	61
Modifica o eliminazione di una password esistente e/o della password del sistema.....	62
4 Diagnostica.....	63
Diagnostica della valutazione del sistema di pre avvio (ePSA).....	63
Indicatori di stato del dispositivo.....	64
Indicatori di stato della batteria.....	64

5 Specifiche tecniche.....	67
6 Come contattare la Dell.....	73


Operazioni con il computer

Interventi preliminari sui componenti interni del computer


Utilizzare le seguenti linee guida sulla sicurezza per aiutare a proteggere il computer da potenziali danneggiamenti e per assicurare la sicurezza della persona. Ogni procedura inclusa in questo documento presuppone che esistano le seguenti condizioni:


- Siano state eseguite le operazioni descritte in Operazioni con il computer.
- Siano state lette le informazioni sulla sicurezza fornite con il computer.
- Un componente può essere sostituito o, se acquistato separatamente, installato prima di eseguire la procedura di rimozione seguendo l'ordine inverso.


 **AVVERTENZA:** Prima di iniziare a lavorare all'interno del computer, leggere attentamente le informazioni sulla sicurezza fornite assieme al computer. Per informazioni sulle best practice sulla sicurezza aggiuntive, consultare la Home page della Conformità regolatoria all'indirizzo www.dell.com/regulatory_compliance.

 **ATTENZIONE:** Molte riparazioni possono solo essere effettuate da un tecnico dell'assistenza qualificato. L'utente può solo eseguire la risoluzione dei problemi e riparazioni semplici, come quelle autorizzate nella documentazione del prodotto oppure come da istruzioni del servizio in linea o telefonico, o dal team del supporto. I danni causati dagli interventi non autorizzati dalla Dell non sono coperti dalla garanzia. Leggere e seguire le istruzioni di sicurezza fornite insieme al prodotto.

 **ATTENZIONE:** Per evitare eventuali scariche elettrostatiche, scaricare a terra l'elettricità statica del corpo utilizzando una fascetta da polso per la messa a terra o toccando a intervalli regolari una superficie metallica non verniciata (ad esempio un connettore sul retro del computer).

 **ATTENZIONE:** Maneggiare i componenti e le schede con cura. Non toccare i componenti o i contatti su una scheda. Tenere una scheda dai bordi o dal supporto di montaggio in metallo. Tenere un componente come ad esempio un processore dai bordi non dai piedini.




 **ATTENZIONE:** Quando si scollega un cavo, afferrare il connettore o la linguetta, non il cavo stesso. Alcuni cavi sono dotati di connettore con linguette di blocco. Se si scollega questo tipo di cavo, premere sulle linguette di blocco prima di scollegare il cavo. Mentre si separano i connettori, mantenerli allineati per evitare di piegare i piedini. Inoltre, prima di collegare un cavo, accertarsi che entrambi i connettori siano allineati e orientati in modo corretto.

 **N.B.:** Il colore del computer e di alcuni componenti potrebbe apparire diverso da quello mostrato in questo documento.


Per evitare di danneggiare il computer, effettuare la seguente procedura prima di cominciare ad intervenire sui componenti interni del computer.

1. Assicurarsi che la superficie di lavoro sia piana e pulita per prevenire eventuali graffi al coperchio del computer.
2. Spegnerne il computer (consultare [Spegnimento del computer](#)).
3. Se il computer è connesso a un dispositivo di alloggiamento di espansione, ad esempio la base per supporti multimediali opzionale o il battery slice, disconnetterlo.




 **ATTENZIONE:** Per disconnettere un cavo di rete, scollegarlo prima dal computer e poi dal dispositivo di rete.

4. Scollegare dal computer tutti i cavi di rete.
5. Scollegare il computer e tutte le periferiche collegate dalle rispettive prese elettriche.
6. Chiudere lo schermo e capovolgere il computer su una superficie di lavoro piana.
 **N.B.:** per evitare danni alla scheda di sistema, rimuovere la batteria principale prima di eseguire interventi sul computer.
7. Rimuovere la batteria principale.
8. Raddrizzare il computer.
9. Aprire lo schermo.
10. Premere il pulsante di alimentazione per mettere a terra la scheda di sistema.
 **ATTENZIONE:** Per proteggersi da scosse elettriche, scollegare sempre il computer dalla presa di alimentazione prima di aprire lo schermo.
 **ATTENZIONE:** Prima di toccare qualsiasi componente all'interno del computer, scaricare a terra toccando una superficie metallica non verniciata, come ad esempio il metallo sul retro del computer. Durante l'intervento, toccare periodicamente una superficie metallica non verniciata per scaricare l'elettricità statica, che potrebbe danneggiare i componenti interni.
11. Rimuovere le eventuali ExpressCard o Smart Card installate dai relativi alloggiamenti.


Spegnimento del computer

 **ATTENZIONE:** Per evitare la perdita di dati, salvare e chiudere i file aperti e uscire dai programmi in esecuzione prima di spegnere il computer.

1. Arrestare il sistema operativo:

- In Windows 8:
 - Utilizzo di un dispositivo touch abilitato:
 - a. Passare il dito dal lato destro dello schermo, aprire il menu Accessi e selezionare **Impostazioni**.
 - b. Selezionare  e selezionare **Arresta il sistema**
 - Utilizzo del mouse:
 - a. Puntare l'angolo in alto a destra dello schermo e fare clic su **Impostazioni**.
 - b. Fare clic  e selezionare **Arresta il sistema**.
- In Windows 7:
 1. fare clic su **Start** .
 2. Fare clic su **Arresta il sistema**

o

1. fare clic su **Start** .
2. Quindi fare clic sulla freccia nell'angolo inferiore destro del menu **Start** come mostrato di seguito, infine



selezionare **Arresta il sistema**.

2. Assicurarsi che il computer e tutti i dispositivi collegati siano spenti. Se il computer e i dispositivi collegati non si spengono automaticamente quando si arresta il sistema operativo, tenere premuto il pulsante di accensione per circa 4 secondi per spegnerli.

Dopo gli interventi sui componenti interni del computer

Una volta completate le procedure di rimontaggio, accertarsi di aver collegato tutti i dispositivi esterni, le schede e i cavi prima di accendere il computer.

 **ATTENZIONE:** Per evitare di danneggiare il computer, utilizzare solamente batterie progettate per questo specifico computer Dell. Non utilizzare batterie progettate per altri computer Dell.

1. Collegare eventuali periferiche esterne, ad esempio un replicatore di porte, un battery slice o una base per supporti multimediali e rimontare tutte le eventuali schede, ad esempio una ExpressCard.
2. Collegare al computer tutti i cavi telefonici o di rete.

 **ATTENZIONE:** Per collegare un cavo di rete, prima inserire il cavo nella periferica di rete, poi collegarlo al computer.

3. Riposizionare la batteria.
4. Collegare il computer e tutti i dispositivi collegati alle rispettive prese elettriche.
5. Accendere il computer.

Rimozione e installazione dei componenti

La seguente sezione fornisce informazioni dettagliate su come rimuovere o installare i componenti dal computer.

Panoramica del sistema

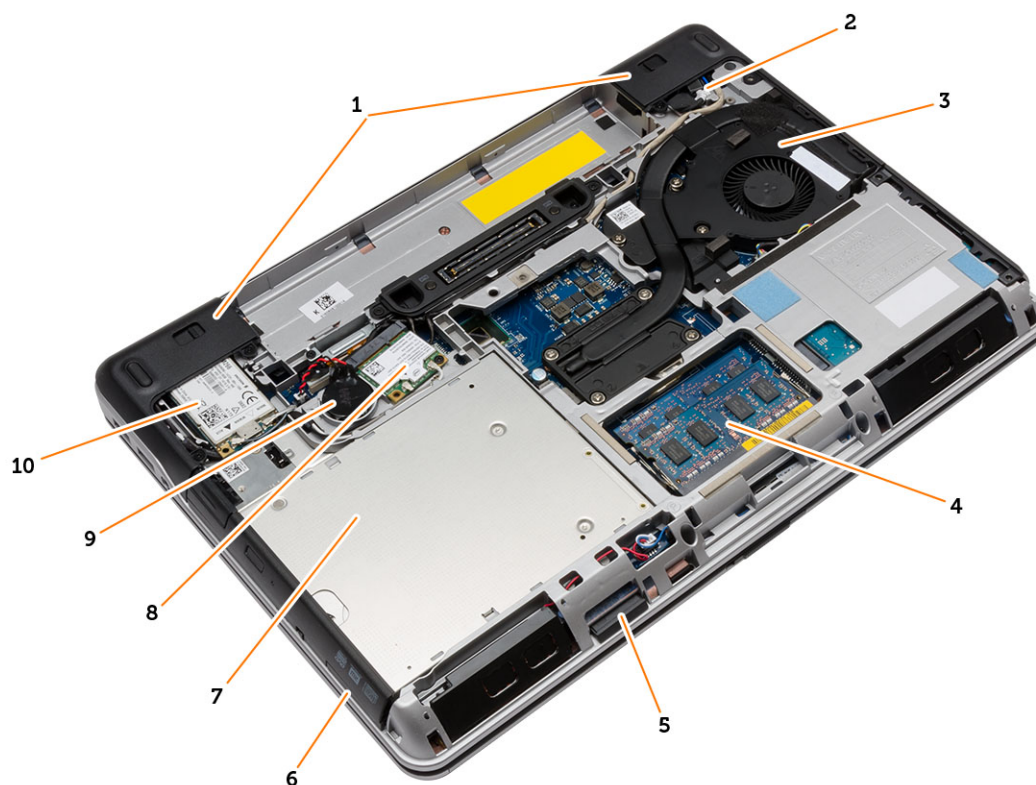


Figura 1. Vista posteriore: coperchio posteriore rimosso

- | | | | |
|----|------------------------------|-----|-------------------------------|
| 1. | tappi dell'angolo di base | 2. | connettore dell'alimentazione |
| 3. | gruppo dissipatore di calore | 4. | modulo di memoria |
| 5. | scheda SD | 6. | slot per ExpressCard |
| 7. | unità ottica | 8. | scheda WLAN |
| 9. | batteria pulsante | 10. | scheda WWAN |

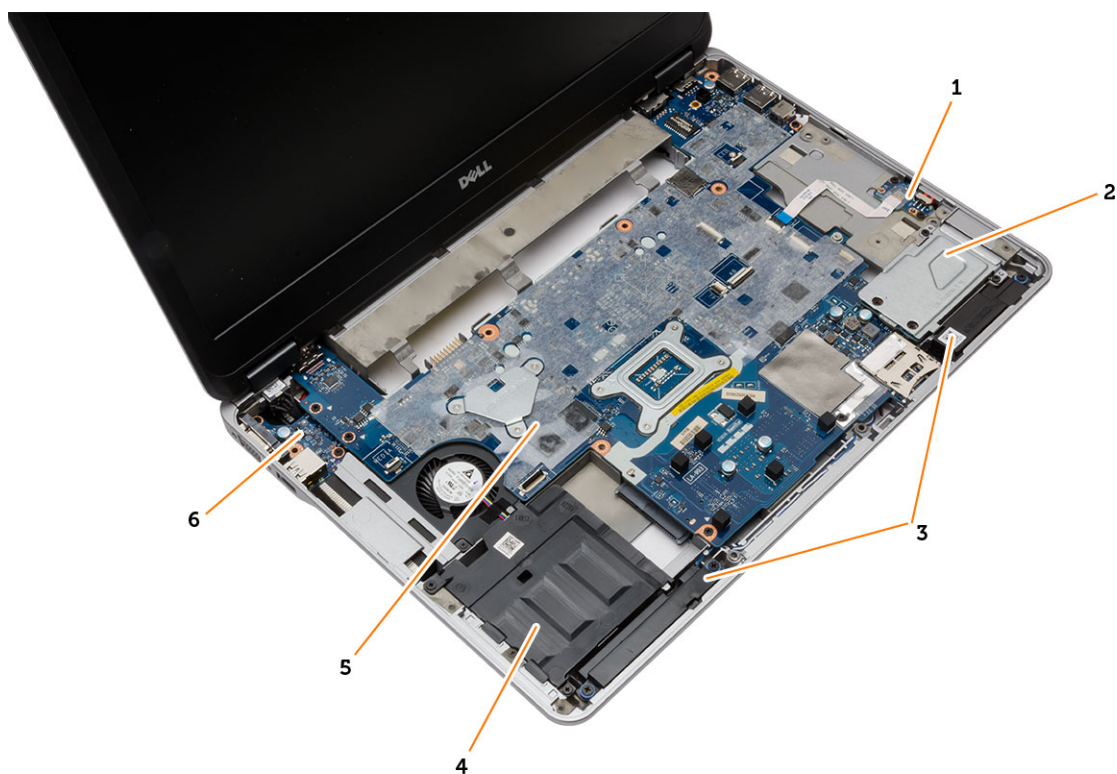
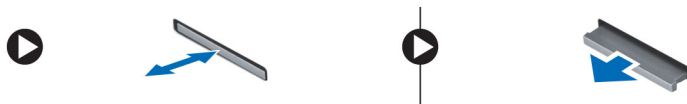


Figura 2. Vista superiore: tastiera e supporto per i polsi rimossi

- | | |
|----------------------------------|-----------------------------------|
| 1. Scheda dell'interruttore WiFi | 2. gabbia dell'ExpressCard |
| 3. altoparlanti | 4. alloggiamento del disco rigido |
| 5. scheda di sistema | 6. scheda di I/O |

Rimozione della scheda Secure Digital (SD)

1. Seguire le procedure descritte in *Prima di effettuare interventi sui componenti interni del computer.*
2. Spingere la scheda SD per liberarla dal computer. Estrarre la scheda SD dal computer.

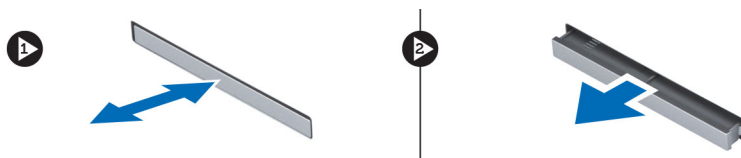


Installazione della scheda SD (Secure Digital)

1. Far scorrere la scheda SD nel relativo alloggiamento finché non scatta in posizione.
2. Seguire le procedure descritte in *Dopo aver effettuato gli interventi sui componenti interni del computer.*

Rimozione dell'ExpressCard

1. Seguire le procedure descritte in *Prima di effettuare interventi sui componenti interni del computer.*
2. Spingere il modulo ExpressCard per liberarlo dal computer. Far scorrere il modulo ExpressCard ed estrarlo dal computer.



Installazione dell'ExpressCard

1. Far scorrere la scheda ExpressCard nell'alloggiamento finché non scatta in posizione.
2. Seguire le procedure descritte in *Dopo aver effettuato gli interventi sui componenti interni del computer.*

Rimozione della batteria

1. Seguire le procedure descritte in *Prima di effettuare interventi sui componenti interni del computer.*
2. Far scorrere i dispositivi di chiusura a scatto e ruotare la batteria per farla uscire dal computer.

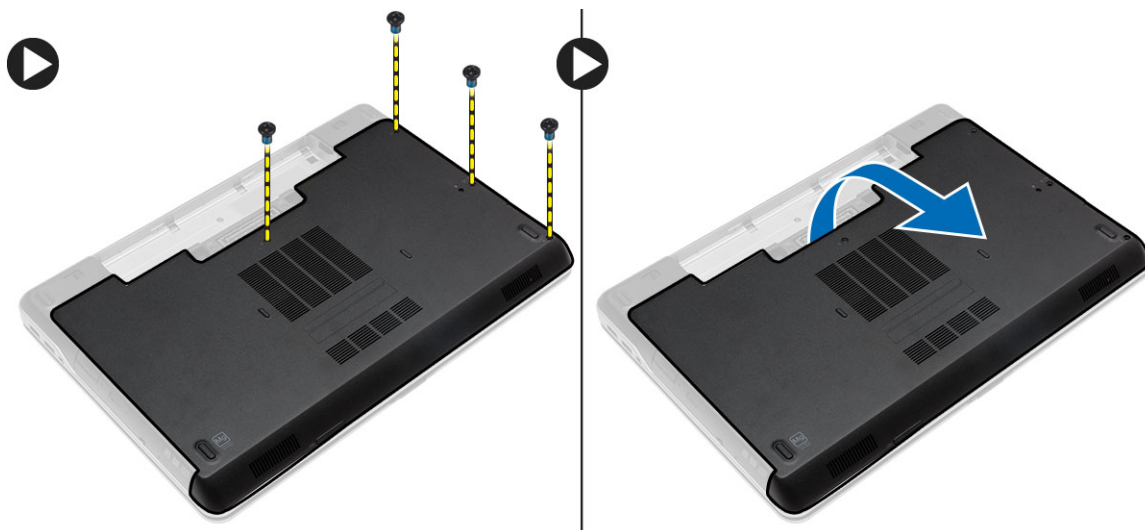


Installazione della batteria

1. Far scorrere la batteria nel relativo slot finché non scatta in posizione.
2. Seguire le procedure descritte in *Dopo aver effettuato gli interventi sui componenti interni del computer.*

Rimozione del coperchio di base

1. Seguire le procedure descritte in *Prima di effettuare interventi sui componenti interni del computer.*
2. Rimuovere le viti che fissano il coperchio della base al computer. Sollevare il coperchio del computer e rimuoverlo dal computer.

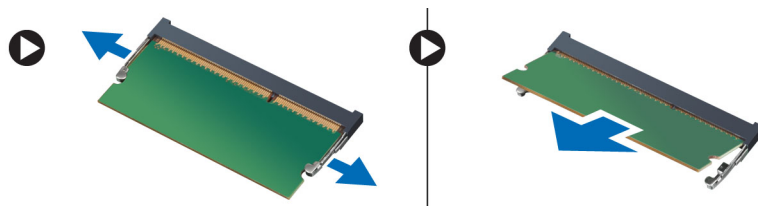


Installazione del coperchio della base

1. Collocare il coperchio della base in modo da allinearlo con i fori delle viti sul computer.
2. Serrare le viti che fissano il coperchio della base al computer.
3. Installare la batteria.
4. Seguire le procedure descritte in *Dopo aver effettuato gli interventi sui componenti interni del computer.*

Rimozione della memoria

1. Seguire le procedure descritte in *Prima di effettuare interventi sui componenti interni del computer.*
2. Rimuovere:
 - a. batteria
 - b. coperchio della base
3. Fare leva ed estrarre i fermagli di contenimento dal modulo della memoria finché quest'ultimo non scatta in posizione. Rimuovere il modulo di memoria dal connettore sulla scheda di sistema.



Installazione della memoria

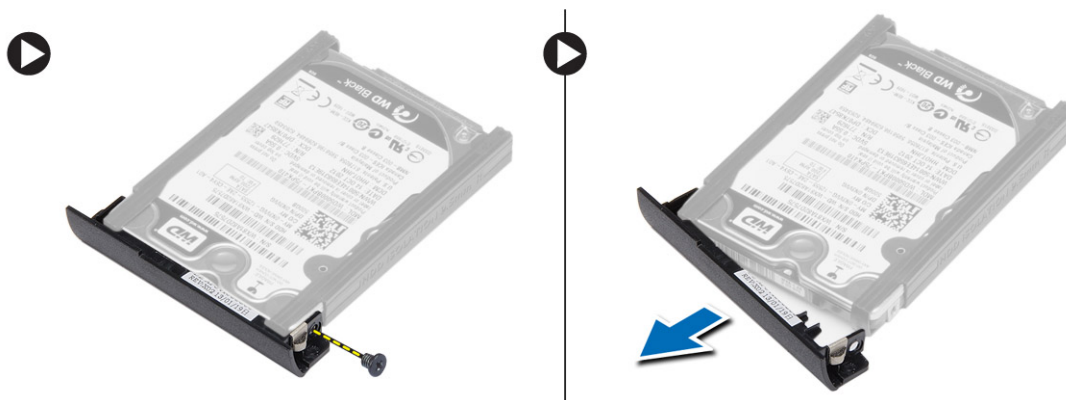
1. Inserire la memoria nella presa della memoria.
2. Premere i fermagli di fissaggio per fissare il modulo di memoria alla scheda di sistema.
3. Installare:
 - a. coperchio della base
 - b. batteria
4. Seguire le procedure descritte in *Dopo aver effettuato gli interventi sui componenti interni del computer*.

Rimozione del disco rigido

1. Seguire le procedure descritte in *Prima di effettuare interventi sui componenti interni del computer*.
2. Rimuovere la batteria.
3. Rimuovere le viti che fissano il disco rigido al computer. Far scorrere il disco rigido dal computer per estrarlo.



4. Rimuovere la vite che fissa la staffa del disco rigido al disco rigido. Rimuovere la staffa del disco rigido dallo stesso.



5. Piegare i sistemi isolanti del disco rigido. Rimuoverli dallo stesso.



Installazione del disco rigido

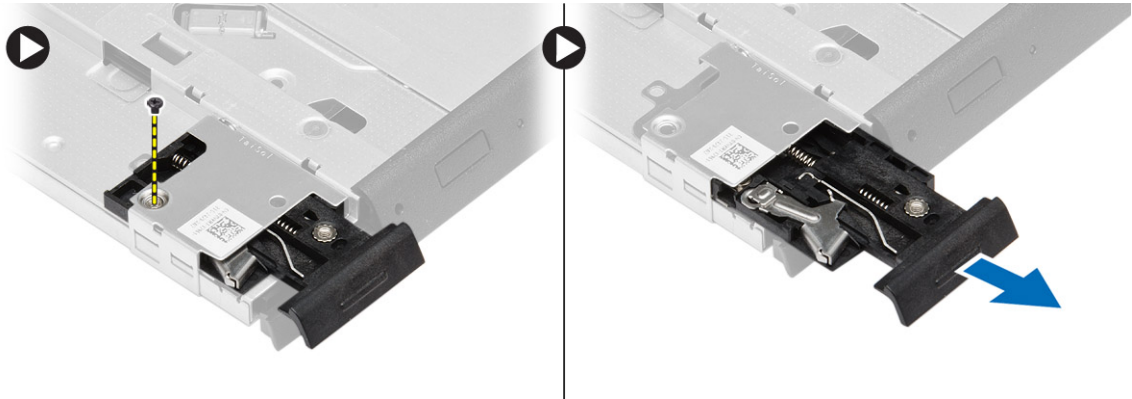
1. Installare i sistemi isolanti del disco rigido sul disco rigido.
2. Collegare la staffa del disco rigido al disco rigido.
3. Serrare le viti che fissano la staffa del disco rigido al disco.
4. Inserire il disco rigido nel computer.
5. Serrare le viti che fissano il disco rigido al computer.
6. Installare la batteria.
7. Seguire le procedure descritte in *Dopo aver effettuato gli interventi sui componenti interni del computer*.

Rimozione dell'unità ottica

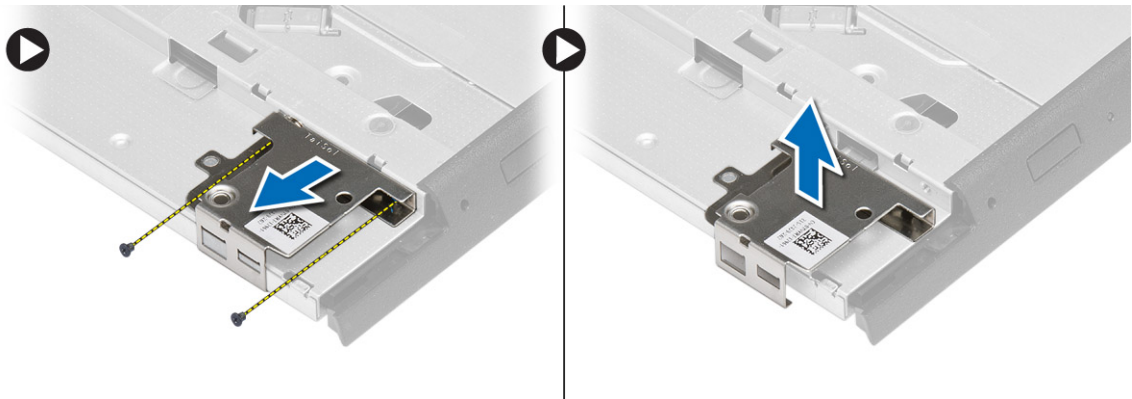
1. Seguire le procedure descritte in *Prima di effettuare interventi sui componenti interni del computer*.
2. Rimuovere la batteria.
3. Seguire i passaggi come mostrato nell'illustrazione:
 - a. Premere la chiusura dell'unità ottica.
 - b. Sganciare l'unità ottica.
 - c. Estrarre l'unità ottica dal computer.



4. Rimuovere la vite che fissa la chiusura dell'unità ottica a quest'ultima. Far scorrere la chiusura e rimuoverla dall'unità ottica.



5. Rimuovere le viti che fissano il supporto della chiusura dell'unità ottica a quest'ultima. Rimuovere il supporto della chiusura dalla stessa.



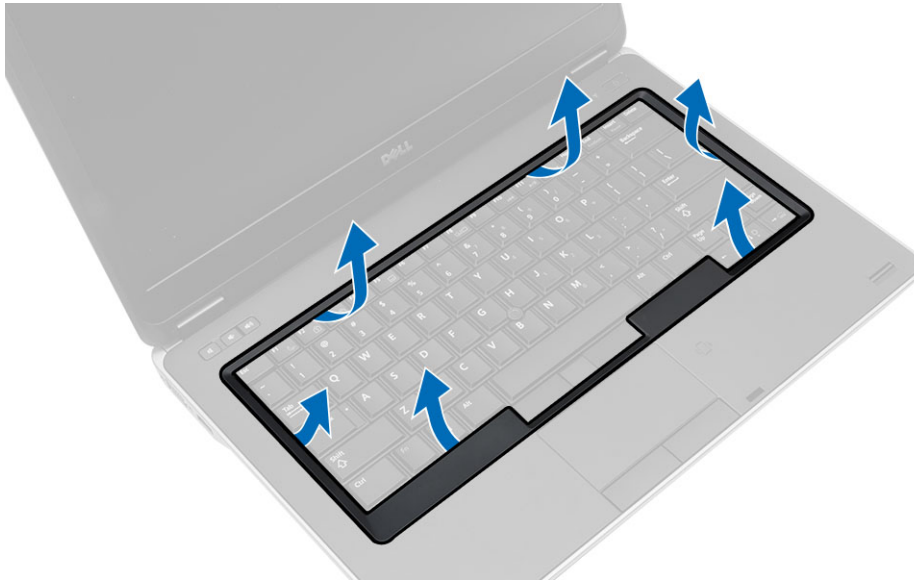
Installazione dell'unità ottica

1. Allineare il supporto della chiusura dell'unità ottica alla sua posizione sull'unità.
2. Serrare la vite per fissare il supporto della chiusura dell'unità ottica all'unità stessa.
3. Far scorrere la chiusura dell'unità ottica nel supporto della chiusura dell'unità ottica.
4. Serrare le viti per fissare la chiusura dell'unità ottica al supporto della chiusura dell'unità.
5. Far scorrere l'unità ottica nell'alloggiamento dell'unità.
6. Fissare la chiusura dell'unità ottica all'unità stessa.
7. Installare la batteria.
8. Seguire le procedure descritte in *Dopo aver effettuato gli interventi sui componenti interni del computer*.

Rimozione della cornice della tastiera

1. Seguire le procedure descritte in *Prima di effettuare interventi sui componenti interni del computer*.
2. Rimuovere la batteria.

3. Utilizzando un graffietto in plastica, sollevare la cornice della tastiera per sganciarla dal computer. Quindi sollevarla per rimuovere la cornice della tastiera dal computer.



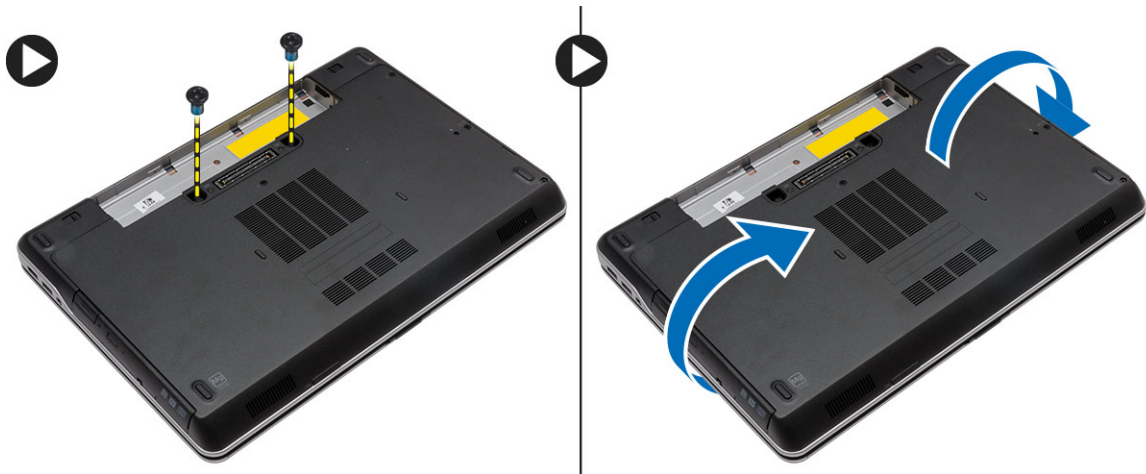
Installazione della cornice della tastiera

1. Allineare la cornice della tastiera con il relativo alloggiamento.
2. Premere lungo i lati della cornice della tastiera finché non scatta in posizione.
3. Installare la batteria.
4. Seguire le procedure descritte in *Dopo aver effettuato gli interventi sui componenti interni del computer.*

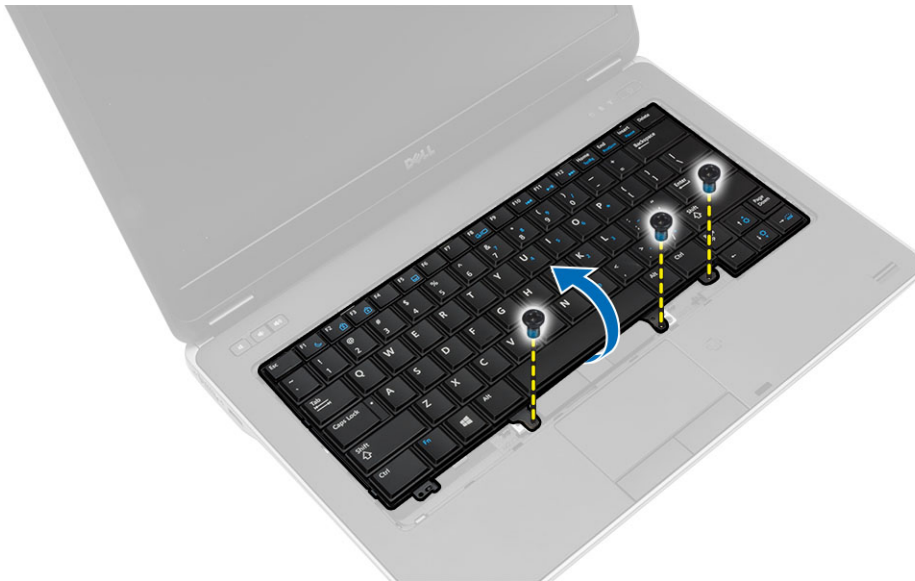
Rimozione della tastiera

1. Seguire le procedure descritte in *Prima di effettuare interventi sui componenti interni del computer.*
2. Rimuovere:
 - a. batteria
 - b. cornice della tastiera

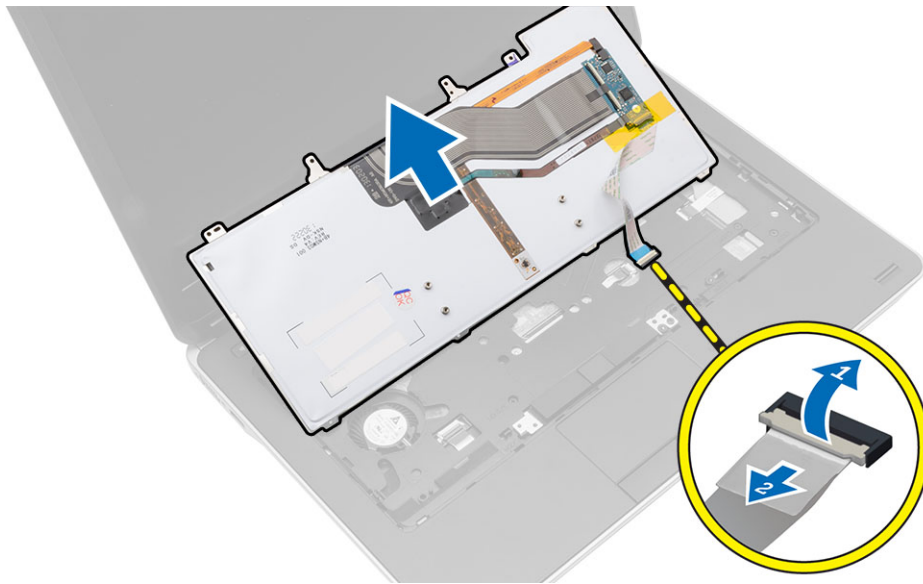
3. Rimuovere le viti sul retro del computer e ruotare il computer.



4. Rimuovere le viti che fissano la tastiera al supporto per i polsi, sollevare e ruotare la tastiera per accedere al cavo della tastiera.



5. Scollegare il cavo della tastiera dalla scheda di sistema.



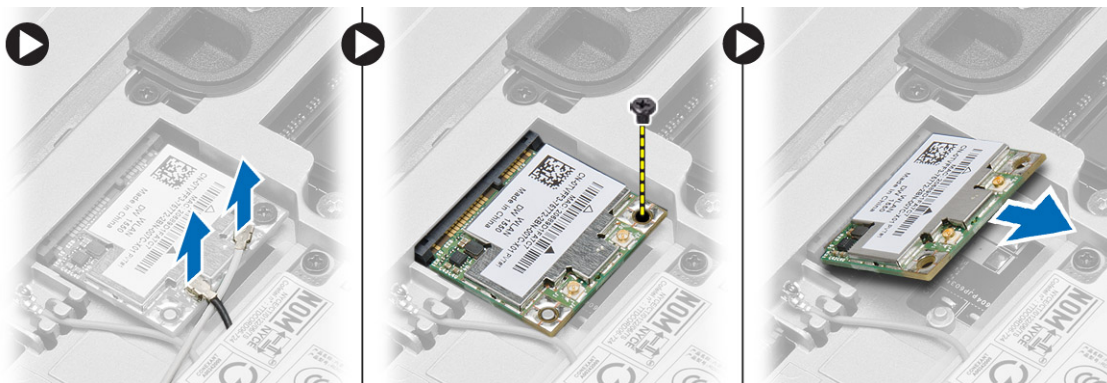
Installazione della tastiera

1. Collegare il cavo della tastiera alla scheda di sistema.
2. Far scorrere la tastiera nel relativo alloggiamento fino a farla scattare in posizione.
3. Serrare le viti in modo da fissare la tastiera al gruppo del supporto per i polsi.
4. Ruotare il computer e serrare la vite sul retro del computer.
5. Installare la cornice della tastiera.
6. Installare la batteria.
7. Seguire le procedure descritte in *Dopo aver effettuato gli interventi sui componenti interni del computer.*

Rimozione della scheda WLAN

1. Seguire le procedure descritte in *Prima di effettuare interventi sui componenti interni del computer.*
2. Rimuovere:
 - a. batteria
 - b. coperchio della base

3. Eseguire le seguenti operazioni:
 - a. Scollegare i cavi dell'antenna dalla scheda WLAN.
 - b. Rimuovere la vite di fissaggio della scheda WLAN alla scheda di sistema.
 - c. Rimuovere la scheda del WLAN dal computer.

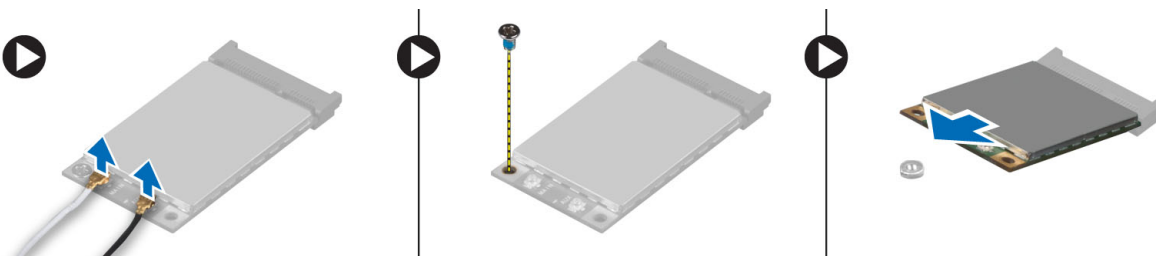


Installazione della scheda WLAN

1. Inserire la scheda WLAN nel connettore con un'angolazione di 45 ° nel relativo alloggiamento.
2. Collegare i cavi dell'antenna ai rispettivi connettori segnati sulla scheda WLAN.
3. Serrare la vite per fissare la scheda WLAN al computer.
4. Installare:
 - a. coperchio della base
 - b. batteria
5. Seguire le procedure descritte in *Dopo aver effettuato gli interventi sui componenti interni del computer.*

Rimozione della scheda WWAN

1. Seguire le procedure descritte in *Prima di effettuare interventi sui componenti interni del computer.*
2. Rimuovere:
 - a. batteria
 - b. coperchio della base
3. Effettuare le seguenti operazioni come illustrato nella figura:
 - a. Scollegare i cavi dell'antenna dalla scheda WWAN.
 - b. Rimuovere la vite che assicura la scheda WWAN al computer.
 - c. Rimuovere la scheda WWAN dal computer.



Installazione della scheda WWAN

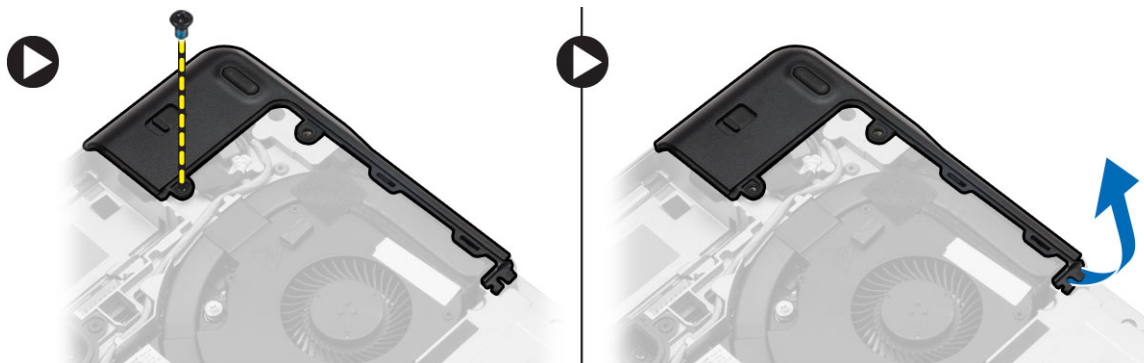
1. Posizionare la scheda WWAN nell'alloggiamento nella scheda del sistema.
2. Premere la scheda WWAN verso il basso e serrare la vite per fissare la scheda WWAN al computer.
3. Collegare i cavi dell'antenna ai rispettivi connettori sulla scheda WWAN.
4. Installare:
 - a. coperchio della base
 - b. batteria
5. Seguire le procedure descritte in *Dopo aver effettuato gli interventi sui componenti interni del computer.*

Rimozione dei tappi dell'angolo di base

1. Seguire le procedure descritte in *Prima di effettuare interventi sui componenti interni del computer.*
2. Rimuovere:
 - a. batteria
 - b. coperchio della base
 - c. disco rigido
3. Rimuovere le viti che fissano il tappo dell'angolo di base sinistro, sollevarlo e rimuoverlo dal computer.



4. Rimuovere le viti che fissano il tappo dell'angolo di base destro, sollevarlo e rimuoverlo dal computer.



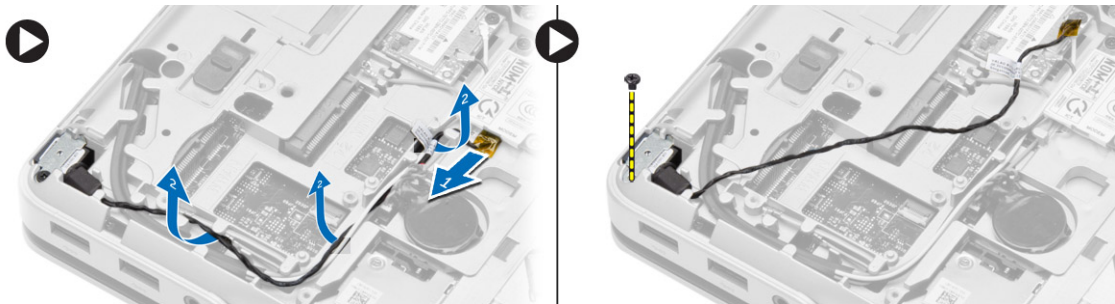
Installazione dei tappi dell'angolo di base

1. Collocare i tappi dell'angolo di base destro e sinistro per allinearli con i fori delle viti sul computer.
2. Serrare le viti che fissano i tappi dell'angolo di base al computer.

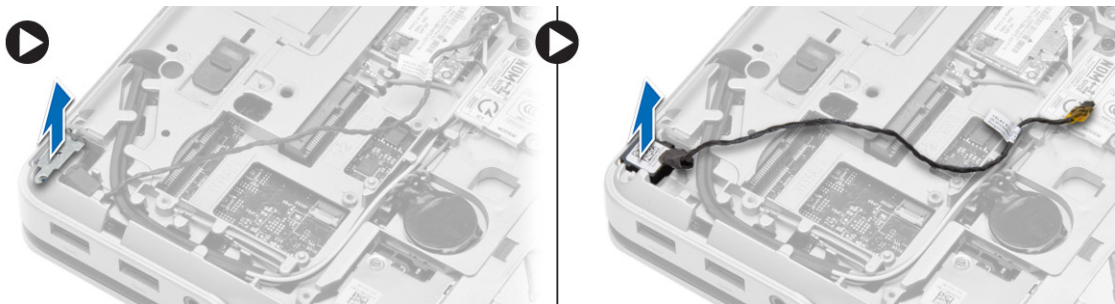
3. Installare:
 - a. coperchio della base
 - b. batteria
4. Seguire le procedure descritte in *Dopo aver effettuato gli interventi sui componenti interni del computer.*

Rimozione del connettore di rete

1. Seguire le procedure descritte in *Prima di effettuare interventi sui componenti interni del computer.*
2. Rimuovere:
 - a. batteria
 - b. coperchio della base
 - c. tappo dell'angolo di base (sinistra)
3. Effettuare le seguenti operazioni come illustrato nella figura:
 - a. Scollegare il cavo dalla scheda di sistema [1].
 - b. Rilasciare il cavo dal canale di instradamento [2].
 - c. Rimuovere la vite che fissa il supporto del connettore di rete al computer.



4. Sollevare il supporto del connettore di rete dal computer. Sollevare il connettore di rete dal computer.



Installazione del connettore di rete.

1. Allineare il connettore di rete alla relativa posizione nel computer.
2. Collocare la staffa del connettore di rete sullo stesso.
3. Serrare la vite per fissare il supporto del connettore di rete al computer.
4. Instradare il cavo attraverso il canale di instradamento.
5. Collegare il cavo alla scheda di sistema.

6. Installare:
 - a. tappo dell'angolo di base (sinistra)
 - b. coperchio della base
 - c. batteria
7. Seguire le procedure descritte in *Dopo aver effettuato gli interventi sui componenti interni del computer.*

Rimozione della batteria pulsante

1. Seguire le procedure descritte in *Prima di effettuare interventi sui componenti interni del computer.*
2. Rimuovere:
 - a. batteria
 - b. coperchio della base
3. Scollegare il cavo della batteria pulsante. Sollevare la batteria pulsante e rimuoverla dal computer.




Installazione della batteria pulsante

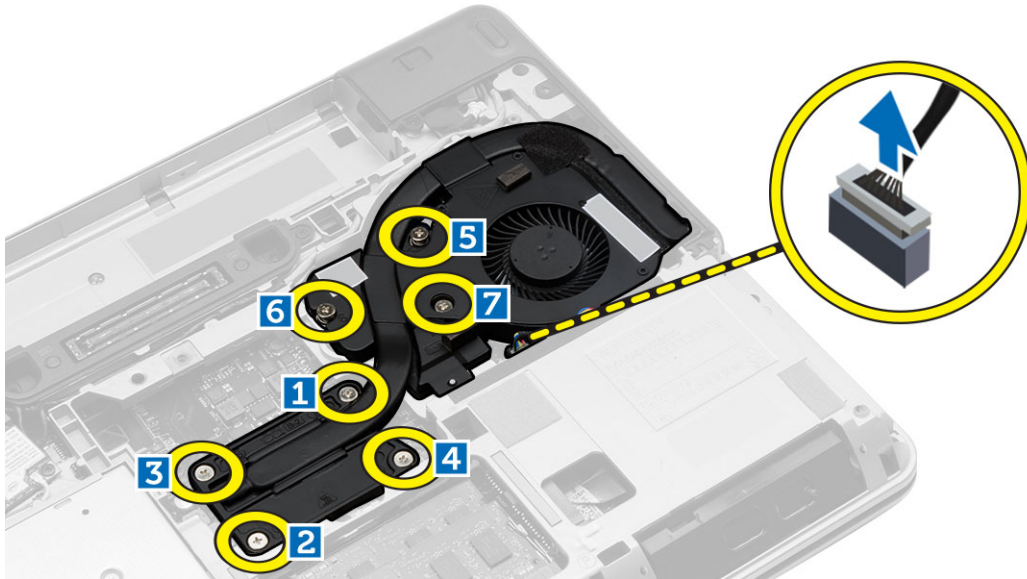
1. Collocare la batteria pulsante nell'alloggiamento.
2. Collegare il cavo della batteria pulsante alla scheda di sistema.
3. Installare:
 - a. coperchio della base
 - b. batteria
4. Seguire le procedure descritte in *Dopo aver effettuato gli interventi sui componenti interni del computer.*

Rimozione del gruppo del dissipatore di calore

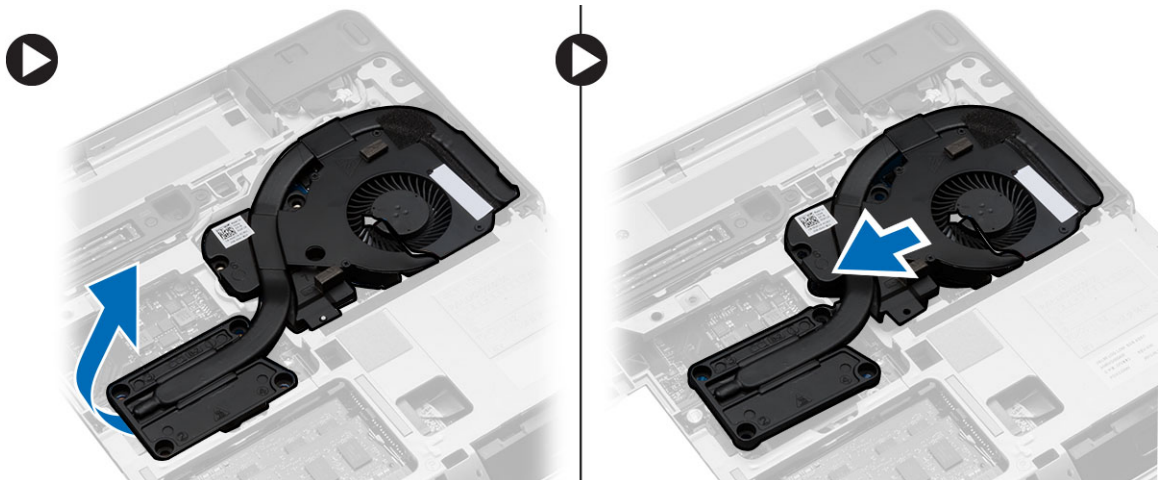
1. Seguire le procedure descritte in *Prima di effettuare interventi sui componenti interni del computer.*
2. Rimuovere:
 - a. batteria
 - b. coperchio della base

3. Scollegare il cavo della ventola e rimuovere le viti che fissano il gruppo dissipatore di calore alla scheda di sistema.

 **N.B.:** Rimuovere le viti in ordine numerico come mostrato nell'immagine.



4. Effettuare le seguenti operazioni come illustrato nella figura:
 - a. Sollevare il gruppo dissipatore di calore dal computer.
 - b. Far scorrere il gruppo dissipatore di calore.



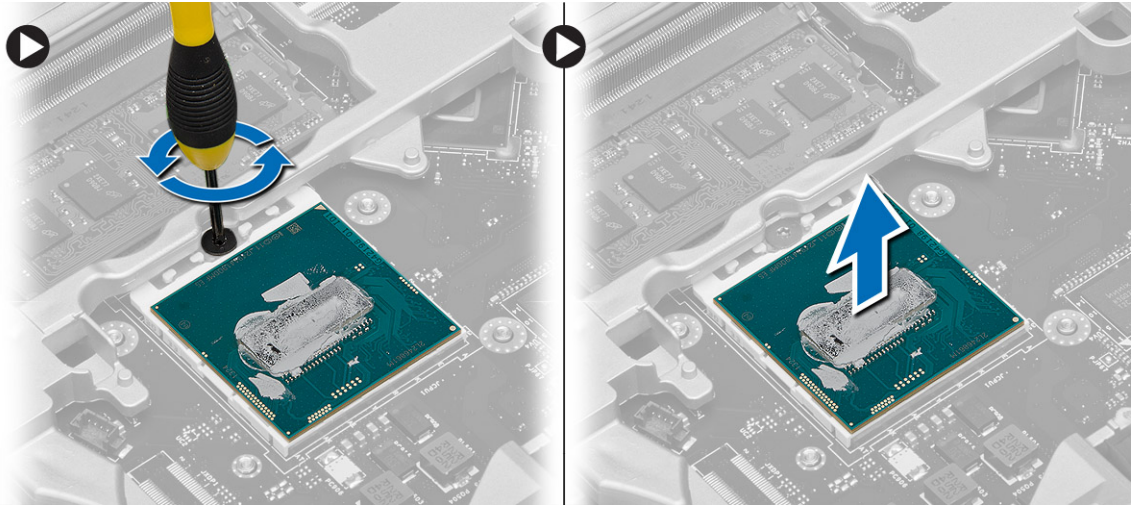
Installazione del gruppo del dissipatore di calore

1. Collocare il gruppo dissipatore di calore nella sua posizione sulla scheda di sistema.
2. Serrare le viti per fissare il gruppo dissipatore di calore alla scheda di sistema.
3. Collegare il cavo della ventola alla scheda di sistema.
4. Installare:
 - a. coperchio della base
 - b. batteria

5. Seguire le procedure descritte in *Dopo aver effettuato gli interventi sui componenti interni del computer.*

Rimozione del processore

1. Seguire le procedure descritte in *Prima di effettuare interventi sui componenti interni del computer.*
2. Rimuovere:
 - a. batteria
 - b. coperchio della base
 - c. gruppo dissipatore di calore
3. Ruotare la camma di blocco del processore in senso antiorario. Rimuovere il processore dal computer.



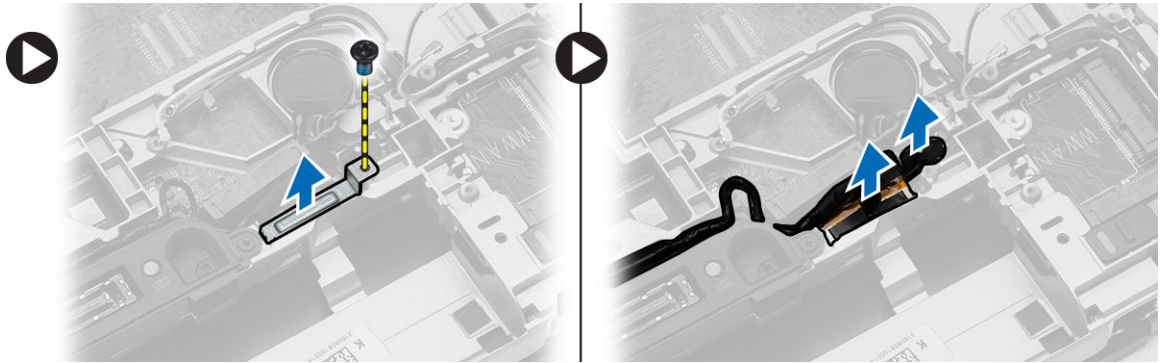
Installazione del processore

1. Allineare le tacche sul processore e sulla presa, quindi inserire il processore nella presa.
2. Ruotare il blocco di fissaggio del processore in senso orario.
3. Installare:
 - a. gruppo dissipatore di calore
 - b. coperchio della base
 - c. batteria
4. Seguire le procedure descritte in *Dopo aver effettuato gli interventi sui componenti interni del computer.*

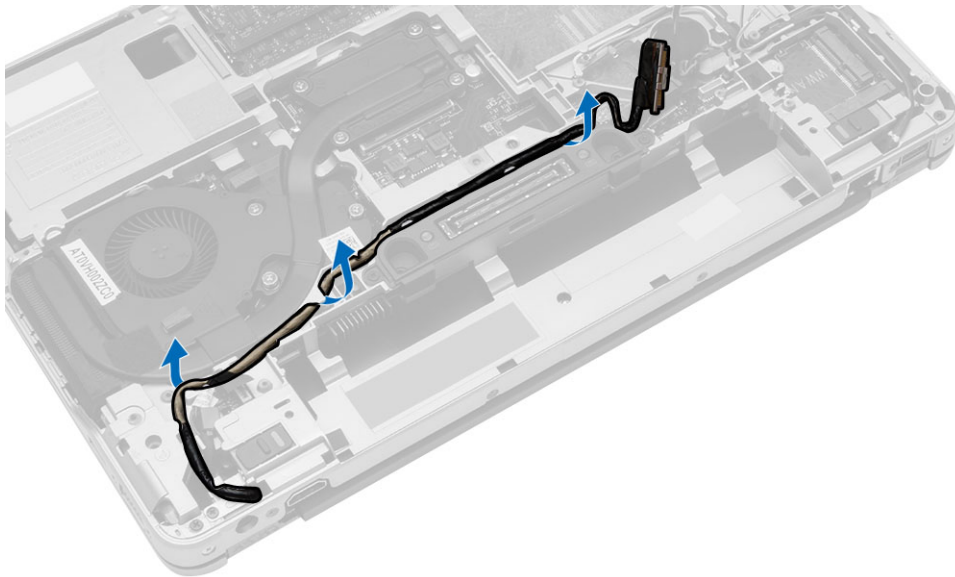
Rimozione del connettore di alimentazione

1. Seguire le procedure descritte in *Prima di effettuare interventi sui componenti interni del computer.*
2. Rimuovere:
 - a. batteria
 - b. tappo dell'angolo di base (destra)
 - c. coperchio della base

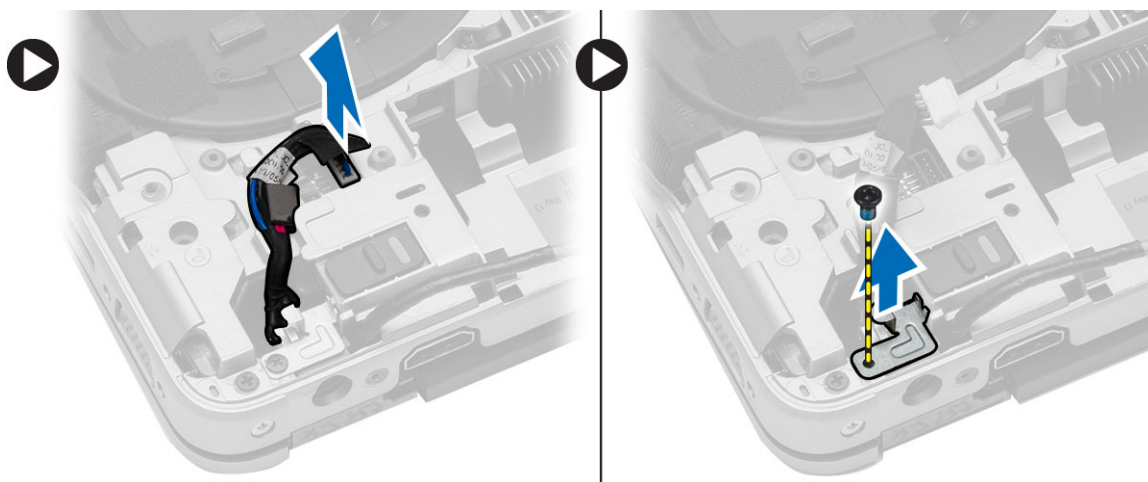
3. Rimuovere la vite che fissa il supporto al computer e scollegare il cavo della fotocamera che fissa il connettore di alimentazione al computer.



4. Disconnettere dall'instradamento la fotocamera e il cavo LVDS che fissano il connettore di alimentazione al computer.



5. Scollegare il cavo del connettore di alimentazione e rimuovere la vite che fissa il connettore di alimentazione al computer.



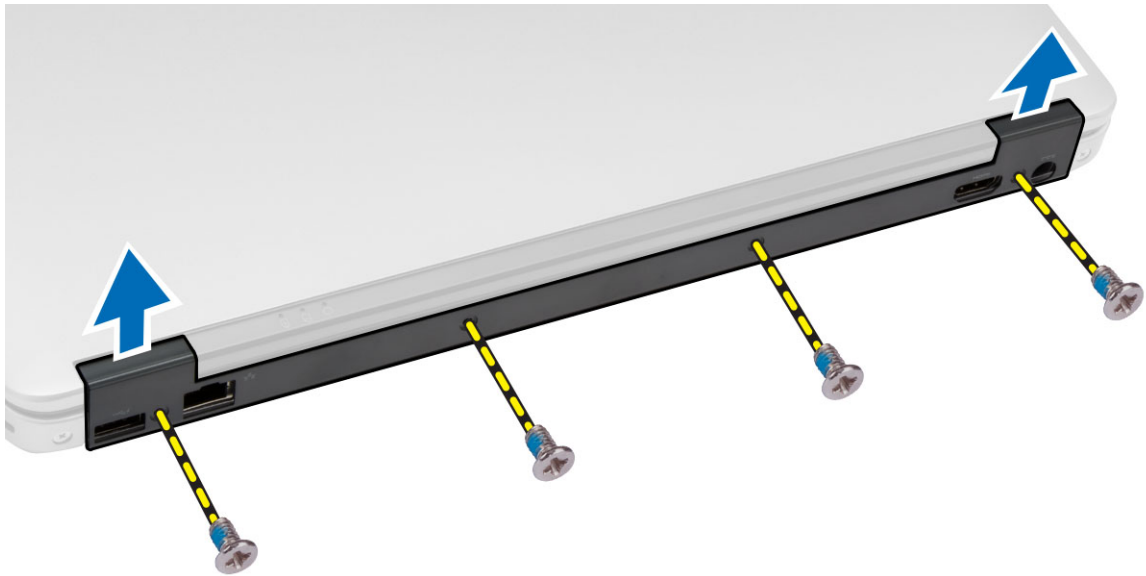
Installazione del connettore di alimentazione

1. Inserire il connettore di alimentazione nel relativo slot.
2. Connettere il cavo del connettore di alimentazione e serrare la vite che fissa il connettore di alimentazione al computer.
3. Instradare il cavo della fotocamera e il cavo LVDS che fissano il connettore di alimentazione al computer.
4. Serrare la vite che fissa il supporto del connettore di alimentazione al computer e collegare il cavo della fotocamera che fissa il connettore di alimentazione al computer.
5. Installare:
 - a. coperchio della base
 - b. tappo dell'angolo di base (destra)
 - c. batteria
6. Seguire le procedure descritte in *Dopo aver effettuato gli interventi sui componenti interni del computer.*

Rimozione del coperchio del cardine dello schermo

1. Seguire le procedure descritte in *Prima di effettuare interventi sui componenti interni del computer.*
2. Rimuovere la batteria.

3. Rimuovere le viti che fissano il coperchio del cardine dello schermo al computer e rimuoverlo dal computer.



Installazione del coperchio del cardine dello schermo

1. Allineare il tappo del cardine dello schermo con i fori delle viti.
2. Serrare le viti che fissano il coperchio della base al computer.
3. Installare la batteria.
4. Seguire le procedure descritte in *Dopo aver effettuato gli interventi sui componenti interni del computer.*

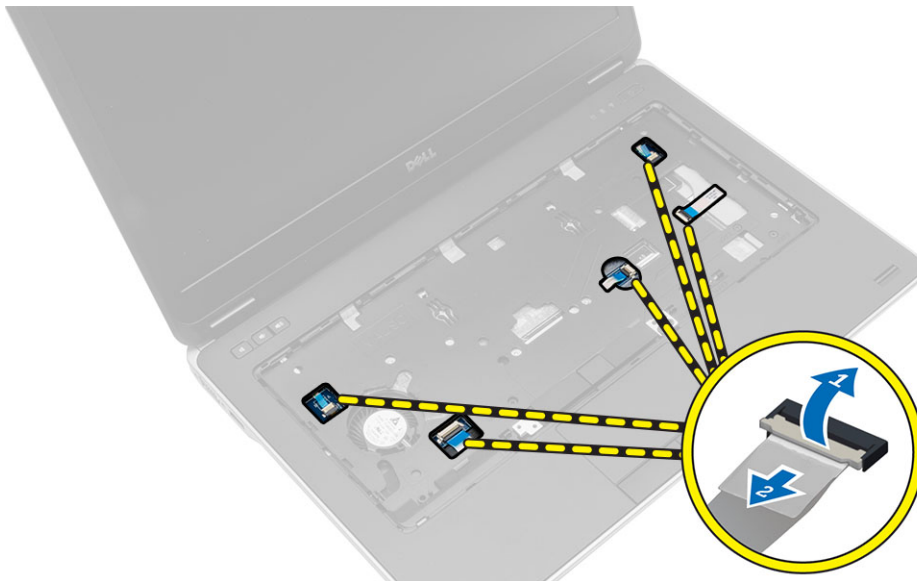
Rimozione del gruppo supporto per i polsi

1. Seguire le procedure descritte in *Prima di effettuare interventi sui componenti interni del computer.*
2. Rimuovere:
 - a. scheda SD
 - b. ExpressCard
 - c. batteria
 - d. cornice della tastiera
 - e. tastiera
 - f. disco rigido
 - g. unità ottica
 - h. coperchio del cardine dello schermo
 - i. coperchio della base
 - j. tappi dell'angolo di base

3. Rimuovere le viti che fissano il gruppo supporto per i polsi alla base del computer.



4. Ruotare il computer e scollegare i seguenti cavi:
- scheda dei controlli multimediali
 - Scheda di protezione unificata (USH)
 - touchpad
 - Scheda Wi-Fi
 - Scheda LED



5. Rimuovere le viti che fissano il gruppo supporto per i polsi al computer.

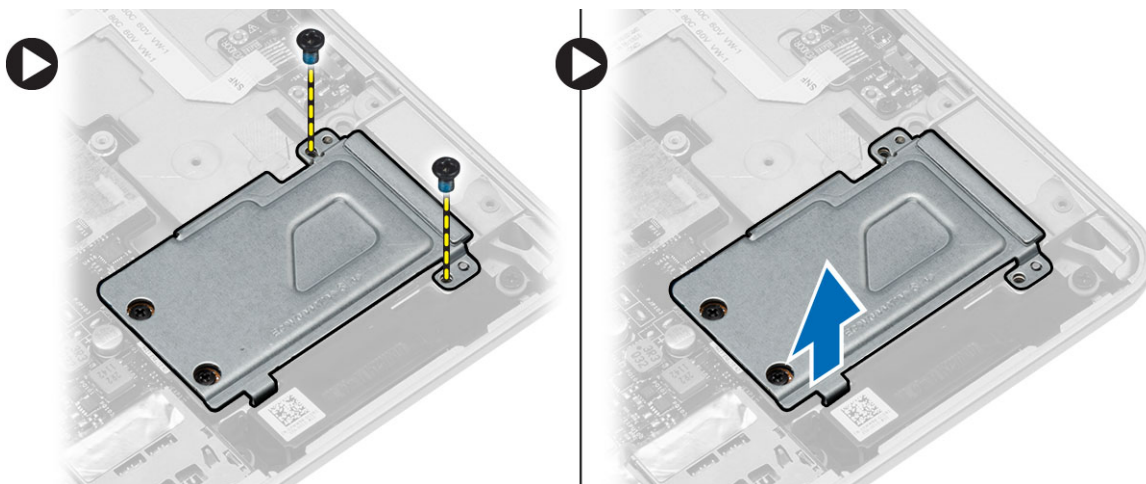


Installazione del gruppo supporto per i polsi

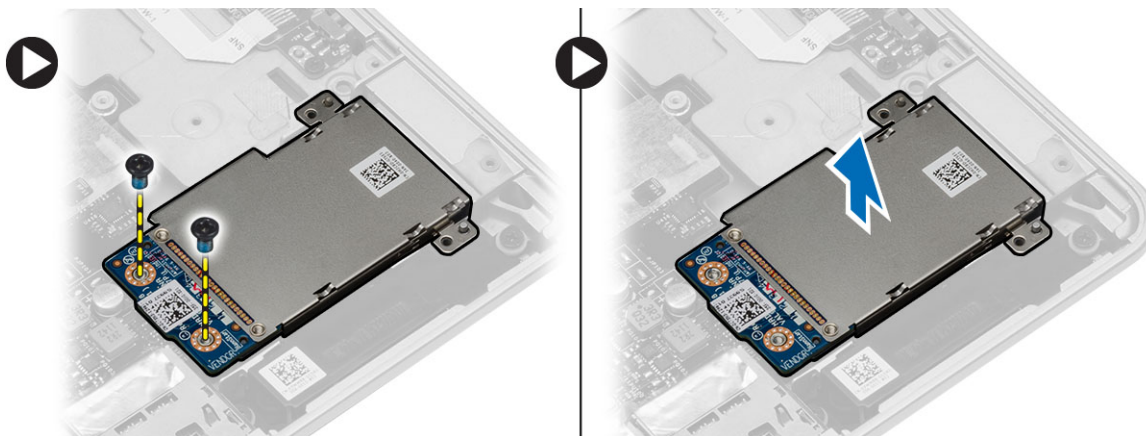
1. Allineare il gruppo del supporto per i polsi nella posizione originale nel computer e farlo scattare in posizione.
2. Serrare le viti che fissano il supporto per i polsi al computer.
3. Collegare i cavi seguenti:
 - a. scheda dei controlli multimediali
 - b. Scheda di protezione unificata (USH)
 - c. touchpad
 - d. Scheda Wi-Fi
 - e. Scheda LED
4. Capovolgere il computer e serrare le viti che fissano il gruppo del supporto per i polsi al computer.
5. Installare:
 - a. tappi dell'angolo di base
 - b. coperchio della base
 - c. coperchio del cardine dello schermo
 - d. unità ottica
 - e. disco rigido
 - f. tastiera
 - g. cornice della tastiera
 - h. batteria
 - i. ExpressCard
 - j. scheda SD
6. Seguire le procedure descritte in *Dopo aver effettuato gli interventi sui componenti interni del computer.*

Rimozione della gabbia dell'ExpressCard

1. Seguire le procedure descritte in *Prima di effettuare interventi sui componenti interni del computer*.
2. Rimuovere:
 - a. scheda SD
 - b. ExpressCard
 - c. batteria
 - d. cornice della tastiera
 - e. tastiera
 - f. disco rigido
 - g. unità ottica
 - h. coperchio del cardine dello schermo
 - i. coperchio della base
 - j. tappi dell'angolo di base
 - k. gruppo del supporto per i polsi
3. Rimuovere le viti che fissano il coperchio della gabbia dell'ExpressCard al computer. Rimuovere il coperchio della gabbia dell'ExpressCard dal computer.



4. Rimuovere le viti che fissano la gabbia dell'ExpressCard al computer. Rimuovere la gabbia dell'ExpressCard dal computer.



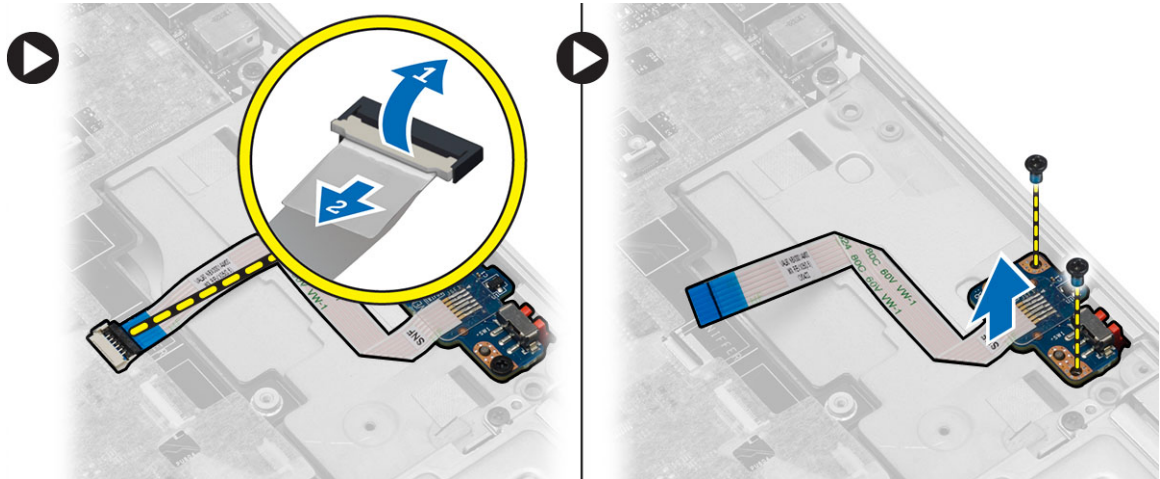
Installazione della gabbia dell'ExpressCard

1. Collocare la gabbia della scheda ExpressCard nel relativo slot.
2. Serrare le viti per fissare la gabbia dell'ExpressCard alla scheda di sistema.
3. Serrare la vite per fissare il coperchio della gabbia dell'ExpressCage al computer.
4. Installare:
 - a. gruppo del supporto per i polsi
 - b. tappi dell'angolo di base
 - c. coperchio della base
 - d. coperchio del cardine dello schermo
 - e. unità ottica
 - f. disco rigido
 - g. tastiera
 - h. cornice della tastiera
 - i. batteria
 - j. ExpressCard
 - k. scheda SD
5. Seguire le procedure descritte in *Dopo aver effettuato gli interventi sui componenti interni del computer.*

Rimozione della scheda dell'interruttore WiFi

1. Seguire le procedure descritte in *Prima di effettuare interventi sui componenti interni del computer.*
2. Rimuovere:
 - a. scheda SD
 - b. ExpressCard
 - c. batteria
 - d. cornice della tastiera
 - e. tastiera
 - f. disco rigido
 - g. unità ottica
 - h. coperchio del cardine dello schermo
 - i. coperchio della base
 - j. tappi dell'angolo di base
 - k. gruppo del supporto per i polsi

3. Effettuare le seguenti operazioni come illustrato nella figura:
 - a. Scollegare il cavo della scheda dell'interruttore WiFi dalla scheda di sistema.
 - b. Rimuovere la vite che fissa la scheda dell'interruttore WiFi e sollevarla dal computer.

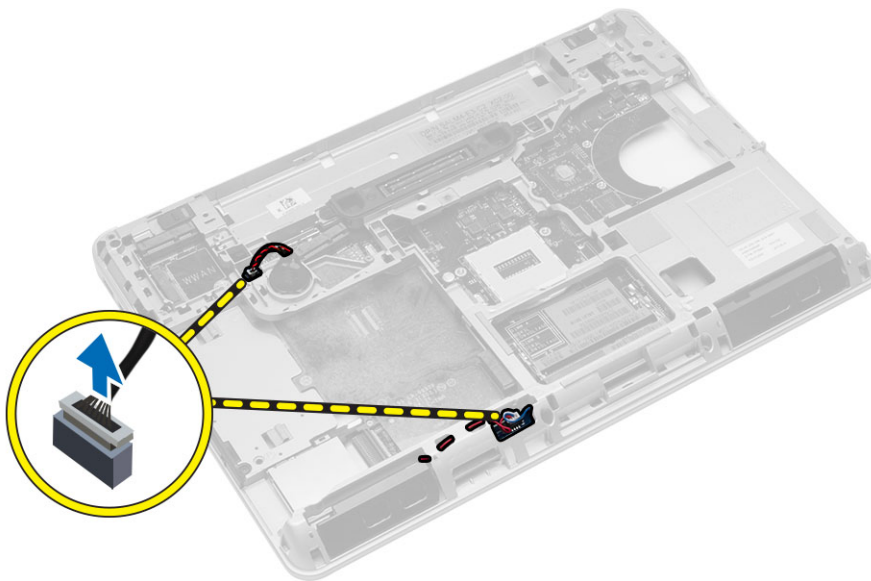


Installazione della scheda dell'interruttore WiFi

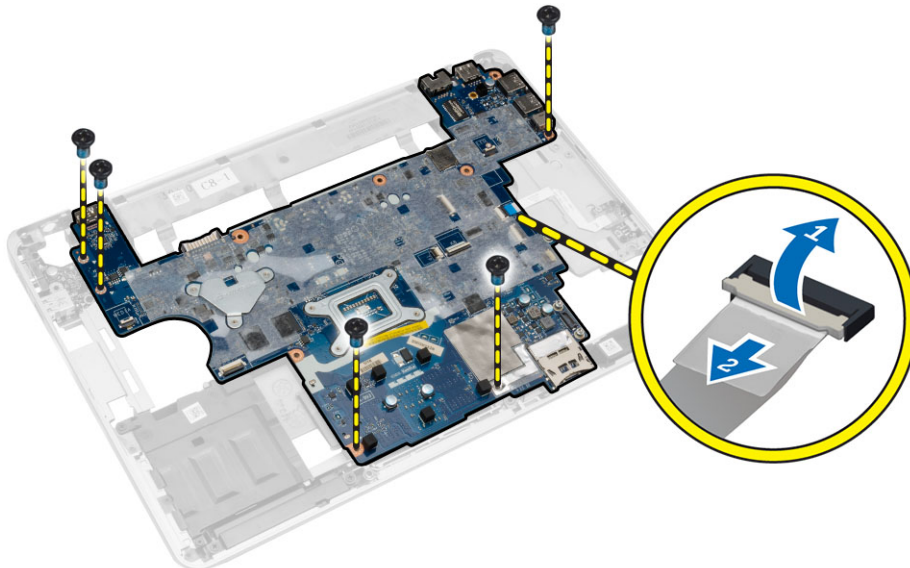
1. Posizionare la scheda dell'interruttore WiFi nell'alloggiamento.
2. Serrare le viti per fissare la scheda dell'interruttore WiFi al computer.
3. Collegare il cavo della scheda dell'interruttore WiFi alla scheda di sistema.
4. Installare:
 - a. gruppo del supporto per i polsi
 - b. coperchio della base
 - c. tappi dell'angolo di base
 - d. tappo del cardine dello schermo
 - e. unità ottica
 - f. disco rigido
 - g. tastiera
 - h. cornice della tastiera
 - i. batteria
 - j. ExpressCard
 - k. scheda SD
5. Seguire le procedure descritte in *Dopo aver effettuato gli interventi sui componenti interni del computer.*

Rimozione della scheda di sistema

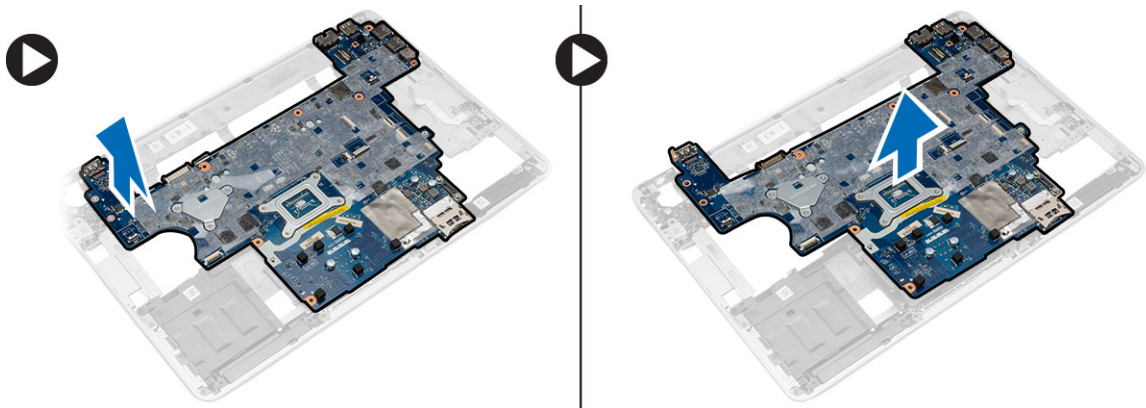
1. Seguire le procedure descritte in *Prima di effettuare interventi sui componenti interni del computer.*
2. Rimuovere:
 - a. scheda SD
 - b. ExpressCard
 - c. batteria
 - d. cornice della tastiera
 - e. tastiera
 - f. disco rigido
 - g. unità ottica
 - h. coperchio del cardine dello schermo
 - i. coperchio della base
 - j. tappi dell'angolo di base
 - k. connettore dell'alimentazione
 - l. batteria pulsante
 - m. memoria
 - n. scheda WLAN
 - o. scheda WWAN
 - p. gruppo dissipatore di calore
 - q. processore
 - r. gruppo del supporto per i polsi
 - s. gabbia dell'ExpressCard
3. Scollegare la batteria pulsante e i cavi degli altoparlanti dalla scheda di sistema.



4. Rimuovere le viti che fissano la scheda di sistema al computer ed eseguire le seguenti operazioni come illustrato nella figura:
 - a. Sollevare il dispositivo di chiusura a scatto che fissa il cavo della scheda dell'interruttore WiFi alla scheda di sistema [1].
 - b. Scollegare il cavo della scheda dell'interruttore WiFi dalla scheda di sistema [2].



5. Sollevare la scheda di sistema dal computer.



Installazione della scheda di sistema

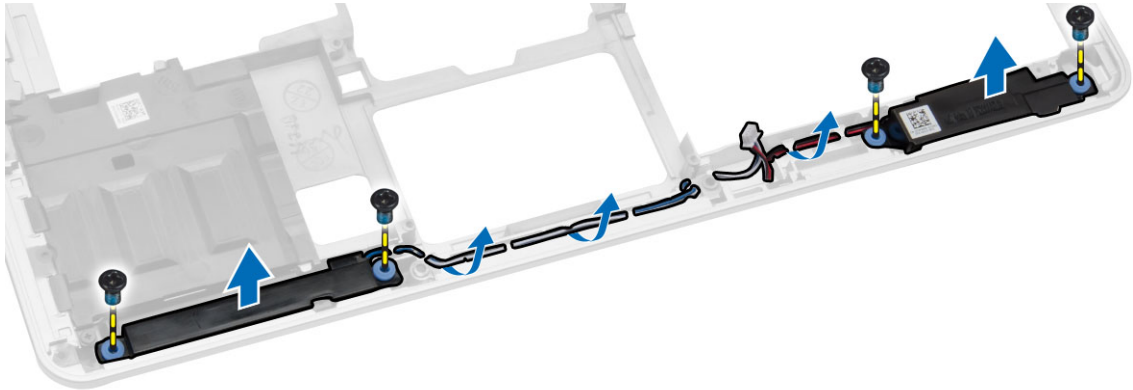
1. Collocare la scheda di sistema in linea con le porte sul computer.
2. Collegare il cavo della scheda dell'interruttore WiFi alla scheda di sistema e serrare le viti per fissare la scheda di sistema.
3. Collegare i cavi seguenti alla scheda di sistema:
 - a. altoparlanti
 - b. batteria pulsante

4. Installare:
 - a. gabbia dell'ExpressCard
 - b. gruppo del supporto per i polsi
 - c. processore
 - d. gruppo dissipatore di calore
 - e. WWAN
 - f. scheda WLAN
 - g. memoria
 - h. batteria pulsante
 - i. connettore dell'alimentazione
 - j. tappi dell'angolo di base
 - k. coperchio della base
 - l. coperchio del cardine dello schermo
 - m. unità ottica
 - n. disco rigido
 - o. cornice della tastiera
 - p. tastiera
 - q. batteria
 - r. ExpressCard
 - s. scheda SD
5. Seguire le procedure descritte in *Dopo aver effettuato gli interventi sui componenti interni del computer.*

Rimozione degli altoparlanti

1. Seguire le procedure descritte in *Prima di effettuare interventi sui componenti interni del computer.*
2. Rimuovere:
 - a. scheda SD
 - b. ExpressCard
 - c. batteria
 - d. cornice della tastiera
 - e. tastiera
 - f. disco rigido
 - g. unità ottica
 - h. coperchio del cardine dello schermo
 - i. coperchio della base
 - j. tappi dell'angolo di base
 - k. gruppo del supporto per i polsi
 - l. connettore dell'alimentazione
 - m. batteria pulsante
 - n. memoria
 - o. scheda WLAN
 - p. scheda WWAN
 - q. gruppo dissipatore di calore
 - r. processore
 - s. gabbia dell'ExpressCard
 - t. gruppo dello schermo
 - u. scheda di sistema

3. Rimuovere il cavo degli altoparlanti dai canali di instradamento. Rimuovere le viti che fissano gli altoparlanti al computer e rimuovere gli altoparlanti dal computer.

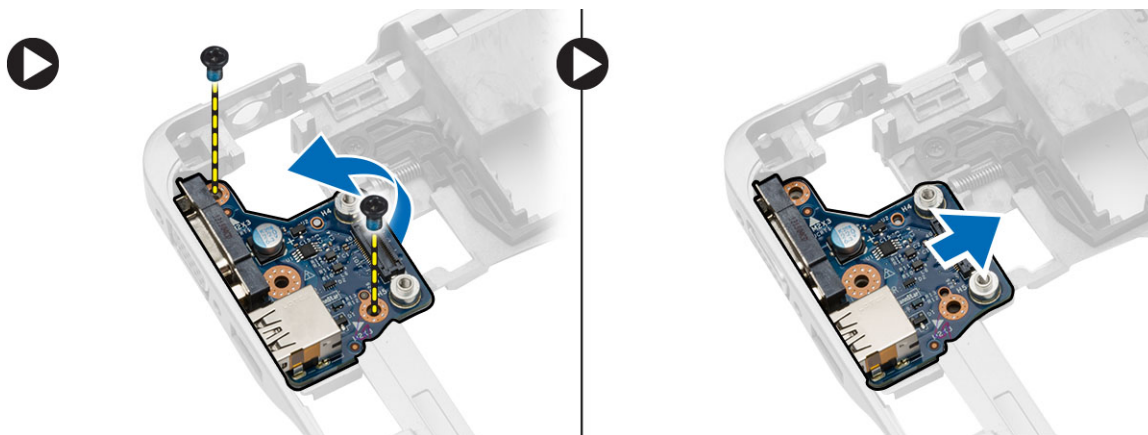


Installazione degli altoparlanti

1. Allineare gli altoparlanti in posizione sul computer e instradare il cavo degli altoparlanti nei canali di instradamento sul computer.
2. Serrare le viti per fissare gli altoparlanti.
3. Installare:
 - a. scheda di sistema
 - b. gruppo dello schermo
 - c. gabbia dell'ExpressCard
 - d. processore
 - e. gruppo dissipatore di calore
 - f. scheda WWAN
 - g. scheda WLAN
 - h. memoria
 - i. batteria pulsante
 - j. connettore dell'alimentazione
 - k. gruppo del supporto per i polsi
 - l. tappi dell'angolo di base
 - m. coperchio della base
 - n. coperchio del cardine dello schermo
 - o. unità ottica
 - p. disco rigido
 - q. tastiera
 - r. batteria
 - s. ExpressCard
 - t. scheda SD
4. Seguire le procedure descritte in *Dopo aver effettuato gli interventi sui componenti interni del computer.*

Rimozione della scheda di I/O

1. Seguire le procedure descritte in *Prima di effettuare interventi sui componenti interni del computer.*
2. Rimuovere:
 - a. scheda SD
 - b. ExpressCard
 - c. batteria
 - d. cornice della tastiera
 - e. tastiera
 - f. disco rigido
 - g. unità ottica
 - h. coperchio del cardine dello schermo
 - i. coperchio della base
 - j. memoria
 - k. scheda WLAN
 - l. scheda WWAN
 - m. coperchi dell'angolo di base
 - n. palm rest
 - o. altoparlanti
 - p. gruppo dello schermo
 - q. scheda di sistema
3. Scollegare il cavo di I/O dalla scheda di sistema, rimuovere la vite che fissa la scheda di I/O al computer. Rimuovere la scheda di I/O dal computer.



Installazione della scheda di I/O

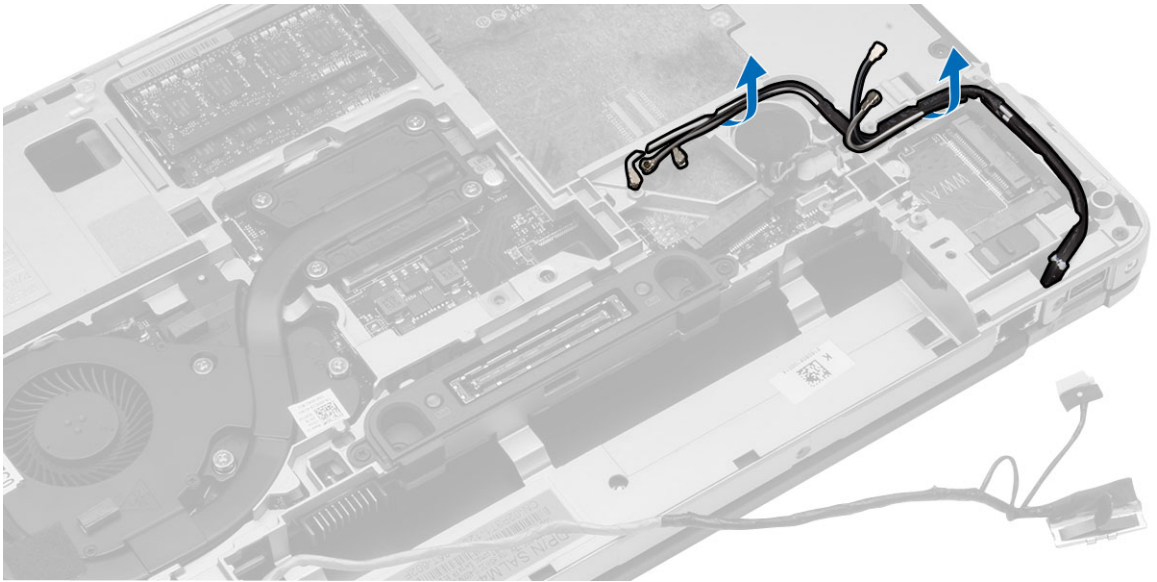
1. Posizionare la scheda di I/O nel relativo slot e farlo scattare in posizione.
2. Serrare le viti per fissare la scheda di I/O.
3. Collegare il cavo della scheda I/O alla scheda di sistema.

4. Installare:
 - a. scheda di sistema
 - b. gruppo dello schermo
 - c. altoparlanti
 - d. palm rest
 - e. coperchi dell'angolo di base
 - f. scheda WWAN
 - g. scheda WLAN
 - h. memoria
 - i. coperchio della base
 - j. coperchio del cardine dello schermo
 - k. unità ottica
 - l. tastiera
 - m. cornice della tastiera
 - n. disco rigido
 - o. batteria
 - p. gabbia express
 - q. scheda SD
5. Seguire le procedure descritte in *Dopo aver effettuato gli interventi sui componenti interni del computer.*

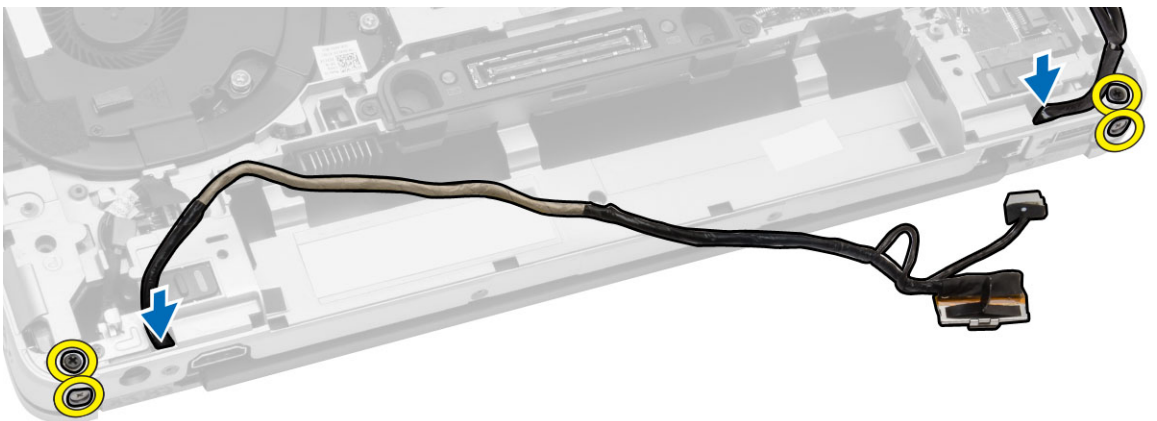
Rimozione del gruppo dello schermo

1. Seguire le procedure descritte in *Prima di effettuare interventi sui componenti interni del computer.*
2. Rimuovere:
 - a. batteria
 - b. cornice della tastiera
 - c. tastiera
 - d. disco rigido
 - e. unità ottica
 - f. coperchio del cardine dello schermo
 - g. coperchio della base
 - h. tappi dell'angolo di base
 - i. connettore dell'alimentazione
 - j. gruppo del supporto per i polsi

3. Rimuovere i cavi dell'antenna collegati alle soluzioni wireless dai canali di instradamento.



4. Rimuovere le viti che fissano il gruppo dello schermo al computer. Scollegare il cavo LVDS e sganciare il cavo LVDS e il cavo della fotocamera dal canale di instradamento.



5. Rimuovere il gruppo dello schermo dal computer.



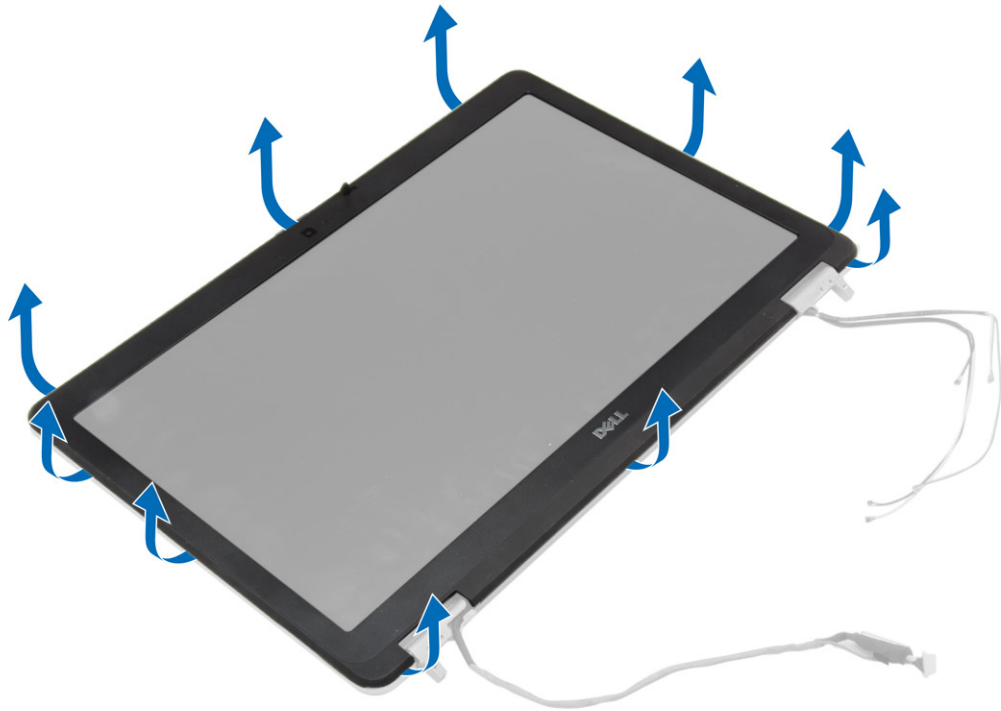
Installazione del gruppo dello schermo

1. Posizionare il gruppo dello schermo nella relativa posizione sul computer.
2. Instradare il cavo LVDS e il cavo della fotocamera nel canale di instradamento. Serrare le viti per fissare il gruppo dello schermo.
3. Collegare le antenne wireless ai rispettivi canali e ricollegarle ai rispettivi moduli wireless.
4. Installare:
 - a. gruppo del supporto per i polsi
 - b. connettore dell'alimentazione
 - c. tappi dell'angolo di base
 - d. coperchio della base
 - e. coperchio del cardine dello schermo
 - f. unità ottica
 - g. disco rigido
 - h. tastiera
 - i. cornice della tastiera
 - j. batteria
5. Seguire le procedure descritte in *Dopo aver effettuato gli interventi sui componenti interni del computer.*

Rimozione della cornice dello schermo

1. Seguire le procedure descritte in *Prima di effettuare interventi sui componenti interni del computer.*
2. Rimuovere:
 - a. batteria
 - b. tappo del cardine dello schermo
 - c. coperchio della base
 - d. tappi dell'angolo di base
 - e. gruppo dello schermo

3. Fare leva sui bordi per liberare la cornice dello schermo.



4. Rimuovere la cornice dello schermo dal gruppo dello schermo.



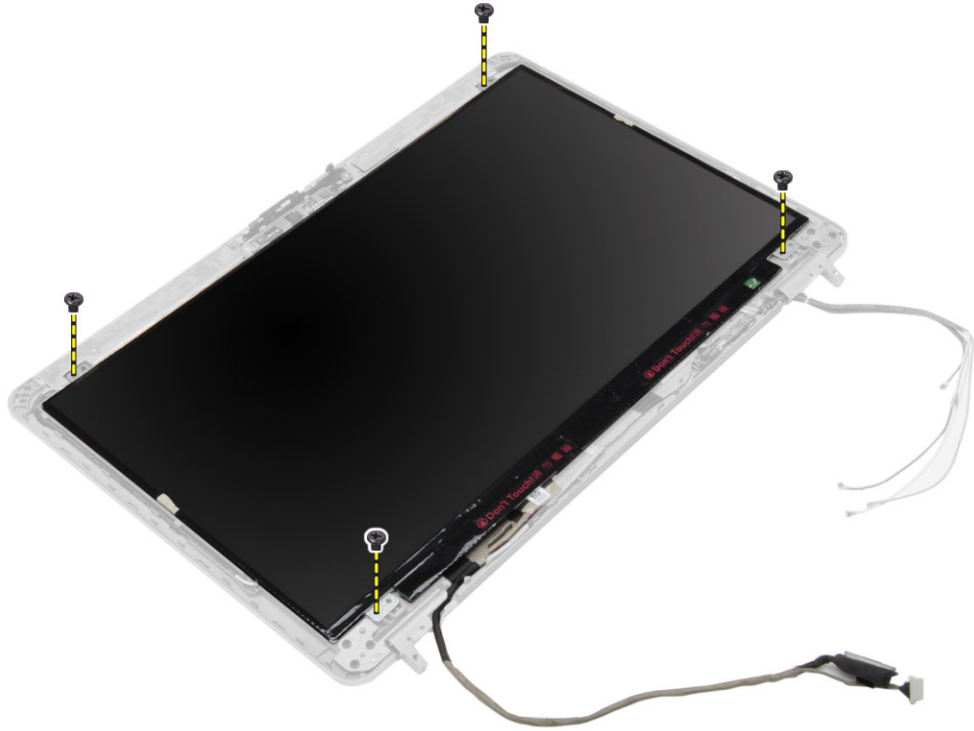
Installazione della cornice dello schermo

1. Posizionare la cornice dello schermo sul gruppo dello schermo.
2. Partendo dall'angolo superiore, premere il frontalino dello schermo procedendo lungo tutto il perimetro finché il frontalino non si incastra nel gruppo dello schermo.
3. Premere il bordo sinistro e destro della cornice dello schermo.
4. Installare:
 - a. gruppo dello schermo
 - b. tappi dell'angolo di base
 - c. coperchio della base
 - d. tappo del cardine dello schermo
 - e. batteria
5. Seguire le procedure descritte in *Dopo aver effettuato gli interventi sui componenti interni del computer.*

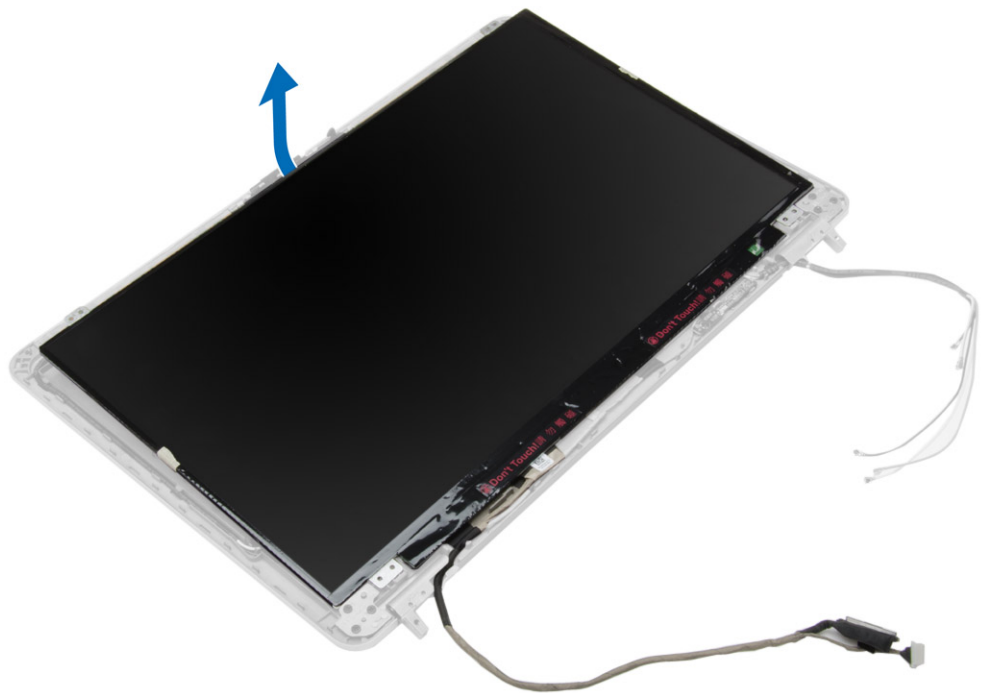
Rimozione del pannello dello schermo

1. Seguire le procedure descritte in *Prima di effettuare interventi sui componenti interni del computer.*
2. Rimuovere:
 - a. batteria
 - b. tappo del cardine dello schermo
 - c. coperchio della base
 - d. tappi dell'angolo di base
 - e. gruppo dello schermo
 - f. cornice dello schermo

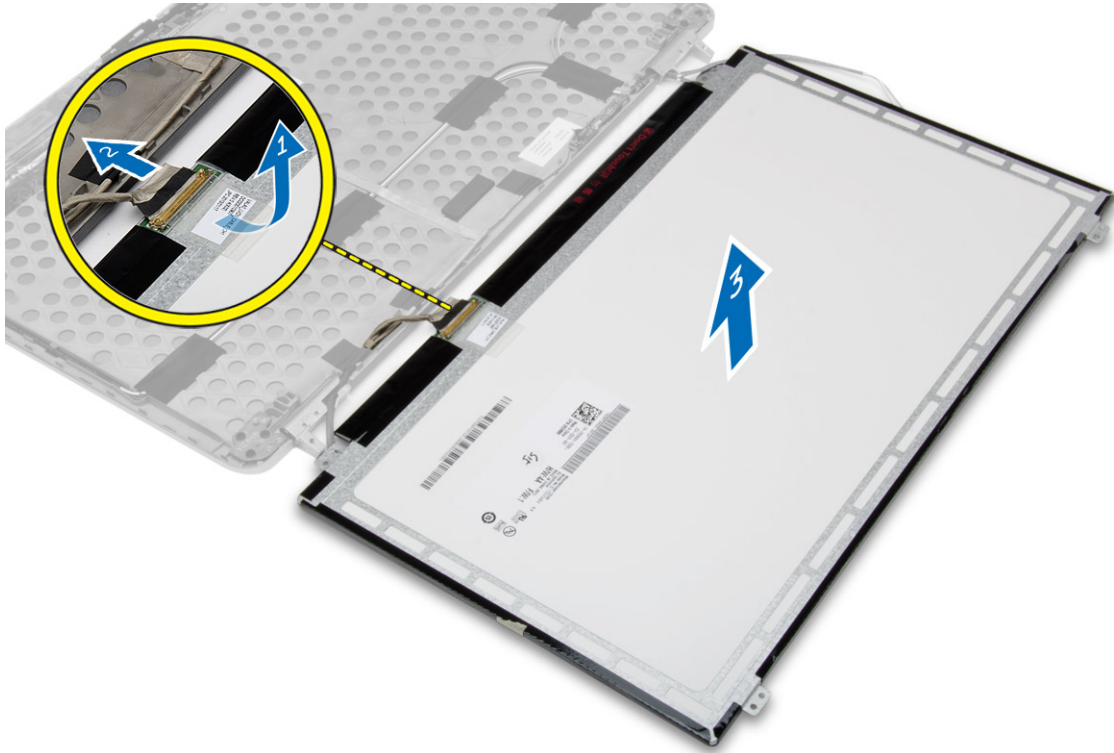
3. Rimuovere le viti che fissano il pannello di accesso al gruppo dello schermo.



4. Capovolgere il pannello dello schermo.



5. Staccare delicatamente il nastro del cavo LVDS-connettore e scollegare il cavo LVDS dal pannello del display. Rimuovere il pannello dello schermo dal gruppo schermo.

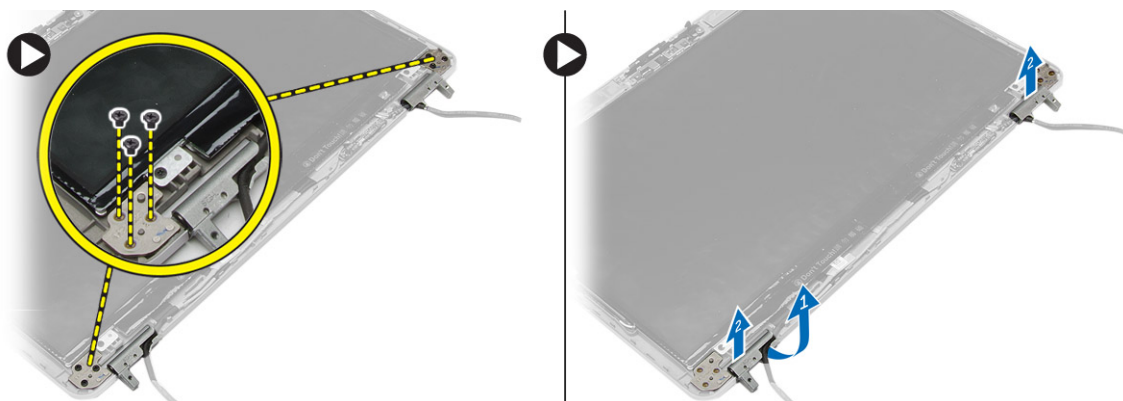


Installazione del pannello dello schermo

1. Collegare il cavo LVDS e applicare il nastro connettore del cavo LVDS.
2. Capovolgere lo schermo e posizionarlo nel gruppo dello schermo.
3. Serrare le viti per fissare il pannello dello schermo al gruppo dello schermo.
4. Installare:
 - a. cornice dello schermo
 - b. gruppo dello schermo
 - c. tappi dell'angolo di base
 - d. coperchio della base
 - e. tappo del cardine dello schermo
 - f. batteria
5. Seguire le procedure descritte in *Dopo aver effettuato gli interventi sui componenti interni del computer.*

Rimozione dei cardini dello schermo

1. Seguire le procedure descritte in *Prima di effettuare interventi sui componenti interni del computer.*
2. Rimuovere:
 - a. batteria
 - b. tappo del cardine dello schermo
 - c. coperchio della base
 - d. tappi dell'angolo di base
 - e. gruppo dello schermo
 - f. cornice dello schermo
 - g. pannello dello schermo
3. Eseguire la seguente procedura, come mostrato nell'illustrazione:
 - a. Rimuovere le viti che fermano i cardini dello schermo al gruppo dello schermo.
 - b. Rimuovere i cardini dello schermo dal computer.

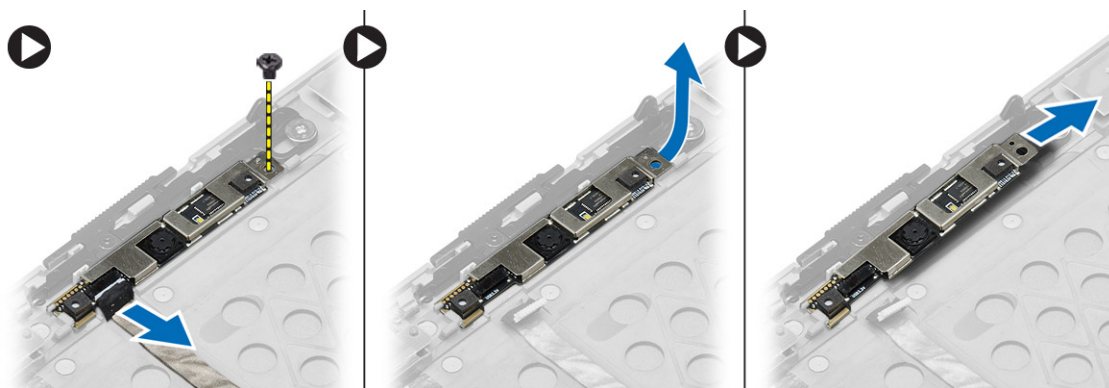


Installazione dei cardini dello schermo

1. Collocare i cardini dello schermo in posizione sul computer.
2. Serrare le viti per fissare i cardini dello schermo al gruppo dello schermo.
3. Installare:
 - a. pannello dello schermo
 - b. cornice dello schermo
 - c. gruppo dello schermo
 - d. tappi dell'angolo di base
 - e. coperchio della base
 - f. tappo del cardine dello schermo
 - g. batteria
4. Seguire le procedure descritte in *Dopo aver effettuato gli interventi sui componenti interni del computer.*

Rimozione della fotocamera

1. Seguire le procedure descritte in *Prima di effettuare interventi sui componenti interni del computer.*
2. Rimuovere:
 - a. batteria
 - b. gruppo dello schermo
 - c. cornice dello schermo
3. Eseguire la seguente procedura, come mostrato nell'illustrazione:
 - a. Scollegare il cavo della fotocamera.
 - b. Rimuovere la vite che fissa il modulo della fotocamera.
 - c. Sollevare il modulo della fotocamera dal computer.



Installazione della fotocamera

1. Posizionare il modulo della fotocamera nell'alloggiamento nel computer.
2. Serrare la vite per fissare la fotocamera al gruppo dello schermo.
3. Collegare il cavo della fotocamera.
4. Installare:
 - a. cornice dello schermo
 - b. gruppo dello schermo
 - c. batteria
5. Seguire le procedure descritte in *Dopo aver effettuato gli interventi sui componenti interni del computer.*

Configurazione del sistema

La configurazione del sistema abilita a gestire l'hardware del computer e a individuare le opzioni a livello di BIOS. Dalla configurazione del sistema è possibile:


- Modificare le configurazioni di NVRAM dopo aver aggiunto o rimosso hardware
- Visualizzare la configurazione dell'hardware di sistema
- Abilitare o disabilitare i dispositivi integrati
- Configurare i limiti delle prestazioni e della gestione del risparmio energetico
- Gestire la sicurezza del computer

Sequenza di avvio


La sequenza di avvio permette di ignorare la configurazione del sistema: ordine del dispositivo di avvio definito e avvio direttamente a un dispositivo specifico (ad esempio: unità ottica e disco rigido). Durante il POST (Power-on Self Test, Auto test all'accensione), quando appare il logo DELL, è possibile:

- Accedere al programma di configurazione del sistema premendo il tasto <F2>
- Attivare una sequenza di avvio temporanea premendo il tasto <F12>

Il menu della sequenza di avvio temporanea mostra i dispositivi da cui è possibile includere le opzioni di diagnostica. Le opzioni di avvio sono:

- Unità estraibile (se disponibile)
- Unità STXXXX
 **N.B.:** XXX denota il numero dell'unità SATA.

- Unità ottica
- Diagnostica

 **N.B.:** Scegliendo Diagnostica, verrà mostrata la schermata **ePSA diagnostics** (diagnostica ePSA).

Lo schermo della sequenza di avvio mostra inoltre le opzioni per l'accesso allo schermo della configurazione del sistema.

Tasti di navigazione

La seguente tabella mostra i tasti di navigazione di configurazione del sistema.



 **N.B.:** Per la maggior parte delle opzioni di sistema, le modifiche effettuate sono registrate ma non hanno effetto fino al riavvio del computer.

Tabella 1. Tasti di navigazione

Tasti	Navigazione
Freccia SU	Sposta al campo precedente.
Freccia GIÙ	Sposta al campo successivo.
<Invio>	Permette di selezionare un valore nel campo selezionato (se applicabile) o di seguire il link nel campo.
BARRA SPAZIATRICE	Esponde o riduce una lista a scorrimento, se applicabile.
Scheda	Porta alla prossima area focale.
	 N.B.: Solo per browser con grafica normale.
<Esc>	Porta alla pagina precedente fino alla visualizzazione della schermata principale. Premendo <Esc> nella schermata principale viene visualizzato un messaggio che suggerisce di salvare qualsiasi modifica non salvata e di riavviare il sistema.
<F1>	Mostra il file di guida alla configurazione del sistema.

Opzioni dell'Installazione del sistema


 **N.B.:** A seconda del computer e dei dispositivi installati, gli elementi elencati in questa sezione potrebbero non essere disponibili.



Tabella 2. Informazioni generali

Opzione	Descrizione
System Information	<p>Questa sezione elenca le funzionalità principali dell'hardware del computer.</p> <ul style="list-style-type: none"> • Informazioni di sistema: mostrano BIOS Version, Service Tag, Asset Tag, Ownership Date, Manufacture Date (Versione del Bios, Numero di servizio, Asset tag, data di proprietà, data di fabbricazione) ed Express Service Code (Codice rapido di servizio). • Informazioni sulla memoria: mostra Memory Installed, Memory Available, Memory Speed, Memory Channels Mode, Memory Technology, DIMM A Size (Memoria installata, Memoria disponibile, Velocità memoria, Modalità canali memoria, Tecnologia memoria, Dimensioni DIMM A) e DIMM B Size (Dimensioni DIMM B). • Informazioni del processore: mostrano Processor Type, Core Count, Processor ID, Current Clock Speed, Minimum Clock Speed, Maximum Clock Speed, Processor L2 Cache, Processor L3 Cache, HT Capable (Tipo di processore, conteggio del nucleo, ID del processore, velocità attuale dell'orologio velocità minima dell'orologio, velocità massima dell'orologio, cache del processore L2, cache del processore L3, supporto HT) e 64-Bit Technology (Tecnologia 64 Bit).

Opzione	Descrizione
	<ul style="list-style-type: none"> • Informazioni del dispositivo: mostrano Primary Hard Drive, Modular Bay Device, LOM MAC Address, Audio Controller, Video Controller (Disco rigido primario, dispositivo con alloggiamento modulare, indirizzo LOM MAC, controller audio, controller video) e Wi-Fi Device (dispositivo Wi-Fi).
Informazioni sulla batteria	Visualizza il livello di carica della batteria
Boot Sequence	<p>Consente di modificare l'ordine in cui il computer effettua la ricerca di un sistema operativo. Tutte le opzioni elencate di seguito sono selezionate.</p> <ul style="list-style-type: none"> • Unità a dischetti • Internal HDD • Controller di rete su scheda madre • Dispositivo di archiviazione USB • CD/DVD/CD-RW Drive (Unità CD/DVD/CD-RW) <p>È inoltre possibile selezionare l'opzione Elenco di avvio. Le opzioni sono:</p> <ul style="list-style-type: none"> • Legacy (impostazione predefinita) • UEFI
Advanced Boot Options	Abilitare i ROM opzionali legacy (abilitati per impostazione predefinita)
Date/Time	Consente di impostare la data e l'ora.

Tabella 3. System Configuration (Configurazione del sistema)

Opzione	Descrizione
Integrated NIC	<p>Consente di configurare il controller di rete integrato. Le opzioni sono:</p> <ul style="list-style-type: none"> • Disabled (Disattivato) • Enabled (Attivato) • Enabled w/PXE (Attivato con PXE) (impostazione predefinita) • Abilitare lo stack di rete UEFI: se questa opzione è abilitata, i protocolli di rete UEFI sono installati/disponibili, permettendo alle funzionalità di rete precedenti e anticipate del sistema operativo di utilizzare qualunque NIC abilitato. Ciò può avvenire senza accendere PXE.
Parallel Port	Consente di definire e impostare il funzionamento della porta parallela sull'alloggiamento di espansione. Le impostazioni disponibili sono:

Opzione	Descrizione
Serial Port	<ul style="list-style-type: none"> • Disabled (Disattivato) • AT (impostazione predefinita) • PS2 • ECP <p>Identifica e definisce le impostazioni della porta seriale. Le impostazioni disponibili sono:</p> <ul style="list-style-type: none"> • Disabled (Disattivato) • COM1 (impostazione predefinita) • COM2 • COM3 • COM4 <p> N.B.: Il sistema operativo può destinare risorse anche se l'impostazione è disattivata.</p>
SATA Operation	<p>Consente di configurare il controller del disco rigido SATA interno. Le opzioni sono:</p> <ul style="list-style-type: none"> • Disabled (Disattivato) • ATA • AHCI • RAID On (impostazione predefinita) <p> N.B.: SATA è configurato per supportare la modalità RAID.</p>
Drives	<p>Consente di configurare le unità SATA sulla scheda. Le opzioni sono:</p> <ul style="list-style-type: none"> • SATA-0 • SATA-1 • SATA-2 • SATA-4 <p>Impostazione predefinita: tutte le unità sono attivate.</p>
SMART Reporting	<p>Questo campo controlla se gli errori del disco rigido per unità integrate sono riportati all'avvio del sistema. Questa tecnologia fa parte della specifica SMART (Self-Monitoring Analysis and Reporting Technology). Questa opzione è disabilitata per impostazione predefinita.</p> <ul style="list-style-type: none"> • Enable SMART Reporting (Abilita Report SMART)
USB Configuration	<p>Consente di definire la configurazione USB. Le opzioni sono:</p>






Opzione	Descrizione
USB PowerShare	<ul style="list-style-type: none"> • Enable Boot Support (Attiva supporto avvio) • Enable External USB Port (Attiva porta USB esterna) • Abilitare il controller USB 3.0 <p>Impostazione predefinita: tutte le opzioni sono abilitate.</p> <p>Consente di configurare il comportamento della funzione USB PowerShare. Questa opzione è disattivata per impostazione predefinita.</p> <ul style="list-style-type: none"> • Enable USB PowerShare (Attiva USB PowerShare)
Audio	<p>Consente di abilitare o disabilitare il controller audio integrato.</p> <ul style="list-style-type: none"> • Enable audio (Abilita audio) (abilitato per impostazione predefinita)
Keyboard Illumination	<p>Consente di scegliere la modalità operativa della funzione di illuminazione della tastiera. Le opzioni sono:</p> <ul style="list-style-type: none"> • Disabled (Disattivato) (impostazione predefinita) • Level is 25% (Il livello è il 25%) • Level is 50% (Il livello è il 50%) • Level is 75% (Il livello è il 75%) • Level is 100% (Il livello è il 100%)
Unobtrusive Mode	<p>Consente di impostare la modalità per disattivare tutte le luci e tutti i suoni del sistema. Questa opzione è disabilitata per impostazione predefinita.</p>
Miscellaneous Devices	<p>Consente di attivare o disattivare le diverse unità sul sistema. Le opzioni sono:</p> <ul style="list-style-type: none"> • Enable Internal Modem (Abilita modem interno) • Enable Microphone (Attiva microfono) • Enable Camera (Attiva webcam) • Enable Module Bay (Abilita alloggiamento moduli) • Enable ExpressCard (Attiva ExpressCard) • Enable Hard Drive Free Fall Protection (Attiva protezione da caduta libera disco rigido) <p>Impostazione predefinita: tutti i dispositivi sono abilitati.</p>

Opzione	Descrizione
	<p>È possibile selezionare se si desidera attivare o disattivare la scheda multimediale. Le opzioni sono:</p> <ul style="list-style-type: none"> • Enable Media Card (Abilita scheda multimediale) (Impostazione predefinita) • Disable Media Card (Disabilita scheda multimediale)

Tabella 4. Video

Opzione	Descrizione
LCD Brightness	Consente di impostare la luminosità del pannello quando il sensore ambientale è spento.

Tabella 5. Security

Opzione	Descrizione
Admin Password	<p>Consente di impostare, modificare o eliminare la password amministratore (admin).</p> <p> N.B.: È necessario impostare la password dell'amministratore prima di impostare la password del sistema o del disco rigido.</p> <p> N.B.: Modifiche eseguite correttamente della password entrano in vigore immediatamente.</p> <p> N.B.: L'eliminazione della password amministratore elimina automaticamente la password di sistema e del disco rigido.</p> <p> N.B.: Modifiche eseguite correttamente della password entrano in vigore immediatamente.</p> <p>Impostazione predefinita: non impostata</p>
System Password	<p>Consente di impostare, modificare o eliminare la password del sistema.</p> <p> N.B.: Modifiche eseguite correttamente della password entrano in vigore immediatamente.</p> <p>Impostazione predefinita: non impostata</p>
Internal HDD-0 Password	<p>Questo campo consente di impostare, modificare o eliminare la password (a volte chiamata password della configurazione) dell'amministratore (admin). La password admin abilita una serie di funzionalità di sicurezza. L'unità non possiede una password predefinita.</p> <ul style="list-style-type: none"> • Inserire la vecchia password • Inserire la nuova password • Confermare la nuova password
Strong Password	<p>Consente di attivare l'opzione in base alla quale devono sempre essere impostate password sicure.</p> <p>Impostazione predefinita: Enable Strong Password (Attiva password sicura) non è selezionato.</p>


Opzione	Descrizione
Password Configuration	È possibile determinare la lunghezza della password. Min = 4 caratteri, Max = 32 caratteri
Password Bypass	Consente di attivare o disattivare l'autorizzazione a ignorare la password del sistema e dell'HDD interno, se impostate. Le opzioni sono: <ul style="list-style-type: none"> • Disabled (Disattivato) (impostazione predefinita) • Reboot bypass (Ignora riavvio)
Password Change	Consente di abilitare l'autorizzazione di disabilitazione delle password di sistema e del disco rigido quando è impostata la password admin. Consentire cambi alla password non-Admin (impostazione predefinita)
Non-Admin Setup Changes	Consente di decidere se autorizzare le modifiche all'opzione di configurazione quando è impostata una password amministratore. L'opzione è disattivata per impostazione predefinita.
TPM Security	Consente di attivare il modulo TPM (Trusted Platform Module) durante la verifica automatica all'accensione (POST). L'opzione è disattivata per impostazione predefinita.
Computrace	Consente di attivare o disattivare il software Computrace opzionale. Le opzioni sono: <ul style="list-style-type: none"> • Activate (Attiva) (impostazione predefinita) • Disable (Disattiva) • Activate (Attiva) <p> N.B.: Le opzioni Activate e Disable attiveranno e disattiveranno permanentemente la funzione e non saranno consentite ulteriori modifiche.</p>
CPU XD Support	Consente di attivare la modalità esecuzione disattivata del processore. Enable CPU XD Support (Attiva il supporto XD della CPU) (Impostazione predefinita)
OROM Keyboard Access	Consente di impostare l'accesso alle schermate di Configurazione ROM usando i tasti rapidi durante il processo di avvio. Le opzioni sono: <ul style="list-style-type: none"> • Enable (Attiva) (impostazione predefinita) • One Time Enable (Attiva una tantum) • Disable (Disattiva)
Admin Setup Lockout	Consente di abilitare o disabilitare l'opzione per avviare una configurazione quando una password admin è impostata <ul style="list-style-type: none"> • Enable Admin Setup Lockout (Abilita blocco impostazione amministratore) - Questa opzione non è impostata per impostazione predefinita.

Tabella 6. Secure Boot

Opzione	Descrizione
Secure Boot Enable	Consente di attivare o disattivare il riavvio sicuro. Le opzioni sono: <ul style="list-style-type: none"> • Disabled (Disattivato) (impostazione predefinita) • Enabled (Attivato)




Opzione	Descrizione
	<p> N.B.: Per abilitare il sistema, la modalità di avvio UEFI deve essere abilitata e i ROM dell'opzione legacy devono essere disabilitati.</p>
Expert Key Management	<p>Consente di manipolare il database delle chiavi di sicurezza solo se il sistema è in modalità personalizzata. L'opzione Abilita modalità personalizzata non è impostata per impostazione predefinita. Le opzioni sono:</p> <ul style="list-style-type: none"> • PK • KEK • db • dbx <p>Se si attiva la Modalità personalizzata, le rilevanti opzioni per PK, KEK, db, and dbx vengono visualizzate. Le opzioni sono:</p> <ul style="list-style-type: none"> • Salva in file: salva la chiave su un file selezionato dall'utente. • Sostituisci da file: sostituisce la chiave corrente con una chiave di un file selezionato dall'utente. • Aggiungi da file: aggiunge una chiave al database corrente da un file selezionato dall'utente. • Elimina: elimina la chiave selezionata. • Reimposta tutte le chiavi: reimposta le impostazioni iniziali. • Elimina tutte le chiavi: elimina tutte le chiavi. <p> N.B.: Se si disabilita la Modalità personalizzata, tutte le modifiche verranno cancellate e le chiavi ripristinate alle impostazioni iniziali.</p>

Tabella 7. Prestazioni

Opzione	Descrizione
Multi Core Support	<p>Questo campo specifica se il processore avrà uno o tutti i core attivati. Le prestazioni di alcune applicazioni miglioreranno con i core aggiuntivi. Questa opzione è attivata per impostazione predefinita. Consente di attivare o disattivare il supporto multi-core per il processore. Le opzioni sono:</p> <ul style="list-style-type: none"> • All (Tutti) (impostazione predefinita) • 1 • 2
Intel SpeedStep	<p>Consente di attivare o disattivare la funzione Intel SpeedStep.</p> <p>Impostazione predefinita: Enable Intel SpeedStep (Attiva Intel SpeedStep)</p>
C States Control	<p>Consente di abilitare o disabilitare gli ulteriori stati di sospensione del processore. Questa opzione è abilitata per impostazione predefinita.</p>

Opzione	Descrizione
Limit CPUID	Consente di limitare il valore massimo supportato dalla funzione CPUID standard del processore. L'opzione è disattivata per impostazione predefinita.
Intel TurboBoost	Consente di attivare o disattivare la modalità Intel TurboBoost del processore. Impostazione predefinita: Enable Intel TurboBoost (Attiva Intel TurboBoost)
Hyper-Thread Control	Consente di attivare o disattivare l'HyperThreading del processore. Impostazione predefinita: Enabled (Attivato)
Rapid Start Technology	Consente di impostare l'ora di inizio rapida. L'opzione è impostata per impostazione predefinita.

Tabella 8. Power Management (Gestione del risparmio di energia)

Opzione	Descrizione
AC Behavior	Consente l'accensione automatica del computer quando l'adattatore c.a. è collegato. L'opzione è disattivata. <ul style="list-style-type: none"> Wake on AC (Attiva in c.a.)
Auto On Time	Consente di impostare l'orario in cui il computer deve accendersi automaticamente. Le opzioni sono: <ul style="list-style-type: none"> Disabled (Disattivato) (impostazione predefinita) Every Day (Ogni giorno) Weekdays (Giorni feriali) Select Days (Seleziona giorni): Il sistema si avvierà nei giorni selezionati e all'ora specificata in precedenza. <p> N.B.: Questa funzionalità non funziona se il computer viene spento con una multipresa o un limitatore di sovratensione o se l'opzione Auto Power è impostata su disabilitato.</p>
USB Wake Support	Consente di attivare i dispositivi USB per riattivare il computer dalla modalità standby. L'opzione è disattivata. <ul style="list-style-type: none"> Enable USB Wake Support (Attiva supporto riattivazione USB)
Wireless Radio Control	Consente di controllare radio WLAN e WWAN. Le opzioni sono: <ul style="list-style-type: none"> Control WLAN radio (Controlla radio WLAN) Control WWAN radio (Controlla radio WWAN) <p>Impostazione predefinita: entrambe le opzioni sono disattivate.</p>
Wake on LAN/WLAN (Attivazione LAN/WLAN)	Questa opzione consente al computer di accendersi dallo stato di spegnimento quando viene attivato da un segnale LAN speciale. La riattivazione dallo stato di Standby non è influenzata da questa impostazione ed è necessario attivarla nel sistema operativo. Questa funzione funziona solo quando il computer è collegato all'alimentatore c.a.

Opzione	Descrizione
	<ul style="list-style-type: none"> • Disabled (Disattivato) - Non consente al sistema di accendersi attraverso speciali segnali LAN quando riceve un segnale di riattivazione dalla LAN o dalla LAN wireless (impostazione predefinita). • LAN Only (Solo LAN): consente al sistema di essere acceso tramite speciali segnali LAN. • WLAN Only (Solo WLAN) • LAN or WLAN (LAN o WLAN) • LAN con avvio PXE
Block Sleep	<p>Consente di bloccare il computer attivando lo stato di sospensione. L'opzione è disattivata per impostazione predefinita.</p> <ul style="list-style-type: none"> • Block Sleep (S3 state) (Sospensione del blocco stato S3)
Peak Shift	<p>Consente di impostare i cambi dei picchi di attività. L'opzione è disattivata per impostazione predefinita.</p>
Advanced Battery Charge Configuration	<p>Consente di abilitare la modalità di carica della batteria in anticipo. L'opzione è disattivata per impostazione predefinita.</p>
Primary Battery Charge Configuration (Configurazione carica batteria primaria)	<p>Una batteria a lunga durata è attualmente allegata. Le configurazioni di carica non possono essere cambiate con questo tipo di batteria.</p>
Battery Slice Charge Configuration	<p>Consente di definire come caricare la batteria. Le opzioni sono:</p> <ul style="list-style-type: none"> • Standard Charge (Carica standard) • Express Charge (Carica express) (impostazione predefinita)
Intel(R) Smart Connect Technology	<p>Consente di attivare il sistema per rilevare la connessione wireless più vicina quando il sistema è in modalità di sospensione. L'opzione è disabilitata per impostazione predefinita.</p>

Tabella 9. POST Behavior

Opzione	Descrizione
Adapter Warnings	<p>Consente di attivare i messaggi di avvertenza dell'adattatore quando si utilizzano alcuni adattatori di alimentazione. L'opzione è attivata per impostazione predefinita.</p> <ul style="list-style-type: none"> • Enable Adapter Warnings (Attiva avvertenze adattatori)
Keypad (Embedded)	<p>Consente di selezionare uno dei metodi per abilitare il tastierino integrato nella tastiera interna. Le opzioni sono:</p> <ul style="list-style-type: none"> • Fn Key Only (impostazione predefinita) • By Numlock (Tramite Bloc Num)
Mouse/Touchpad	<p>Consente di definire come il computer gestisce gli input di mouse e touchpad. Le opzioni sono:</p> <ul style="list-style-type: none"> • Serial Mouse (Mouse seriale) • PS2 Mouse (Mouse PS2) • Touchpad/PS-2 Mouse (Touchpad/Mouse PS2) (impostazione predefinita)

Opzione	Descrizione
Numlock Enable (Attiva Bloc Num)	<p>Specifica se è possibile attivare la funzione Bloc Num all'avvio del computer. Questa opzione è attivata per impostazione predefinita.</p> <ul style="list-style-type: none"> • Enable Numlock (Attiva Bloc Num)
Fn Key Emulation	<p>Consente di associare la funzione del tasto <Scroll Lock> (Bloc Scorr) della tastiera PS-2 alla funzione del tasto <Fn> nella tastiera interna. L'opzione è attivata per impostazione predefinita.</p> <ul style="list-style-type: none"> • Enable Fn Key Emulation (Attiva emulazione tasto Fn)
Fastboot	<p>Consente di velocizzare il processo di avvio. Le opzioni sono:</p> <ul style="list-style-type: none"> • Minimal (Minimo) • Thorough (Completo) (Impostazione predefinita) • Automatica
Extend BIOS POST Time	<p>Consente di creare un ritardo di pre-avvio ulteriore. Le opzioni sono:</p> <ul style="list-style-type: none"> • 0 secondi (Impostazione predefinita) • 5 secondi • 10 secondi
MEBx Hotkey	<p>Consente di attivare la funzione di scelta rapida MEBx, se necessaria. Le opzioni sono attivate per impostazione predefinita.</p>

Tabella 10. Supporto di virtualizzazione

Opzione	Descrizione
Virtualization	<p>Questa opzione specifica se un VMM (Virtual Machine Monitor, Monitor di una macchina virtuale) può utilizzare capacità hardware aggiuntive offerte dalla tecnologia Intel Virtualization.</p> <ul style="list-style-type: none"> • Enable Intel Virtualization Technology (Attiva Tecnologia Intel Virtualization): impostazione predefinita.

Tabella 11. Wireless

Opzione	Descrizione
Wireless Switch	<p>Consente di determinare i dispositivi wireless che possono essere controllati dallo switch. Le opzioni sono:</p> <ul style="list-style-type: none"> • WWAN • WiGig • WLAN • Bluetooth <p>Tutte le opzioni sono attivate per impostazione predefinita.</p>
Wireless Device Enable	<p>Consente di attivare o disattivare i dispositivi wireless. Le opzioni sono:</p> <ul style="list-style-type: none"> • WWAN • Bluetooth

Opzione	Descrizione
	<ul style="list-style-type: none"> WLAN/WiGig <p>Tutte le opzioni sono attivate per impostazione predefinita.</p>

Tabella 12. Manutenzione



Opzione	Descrizione
Service Tag	Visualizza il Numero di servizio del computer.
Asset Tag	Consente di creare un asset tag di sistema, se non è già impostato. Questa opzione non è impostata per impostazione predefinita.

Tabella 13. Registri di sistema

Opzione	Descrizione
BIOS events	Mostra il registro eventi del sistema e consente di cancellare il registro.
Thermal Events	Visualizza il registro eventi termici e consente di cancellare il registro.
Power Events	Visualizza il registro eventi di alimentazione e consente di cancellare il registro.

Aggiornamento del BIOS

Si raccomanda di aggiornare il BIOS (configurazione del sistema) durante il ricollocamento della scheda di sistema oppure quando è disponibile un aggiornamento. Per quanto riguarda i portatili, assicurarsi che la batteria del computer sia completamente carica e collegata alla presa di alimentazione.

- Riavviare il computer.
- Collegarsi all'indirizzo Web dell.com/support.
- Se non si dispone del Numero di servizio o del Codice di servizio rapido:
 -  **N.B.:** Per individuare il Numero di servizio, fare clic su **Dove si trova il Numero di servizio?**
 -  **N.B.:** Se non è possibile trovare il Numero di servizio, fare clic su **Rileva Numero di servizio**. Procedere con le istruzioni sullo schermo.
- Inserire il **Numero di servizio** oppure **Codice di servizio rapido** e fare clic su **Submit** (Invia).
- Se non si è in grado di individuare o trovare il Numero di servizio, fare clic sulla categoria di prodotto del computer.
- Scegliere il **Product Type** (Tipo di prodotto) dall'elenco.
- Dopo aver selezionato il modello del computer, viene visualizzata la pagina **Product Support** (Supporto prodotti) relativa al proprio computer.
- Fare clic su **Drivers & Downloads** (Driver e download).
- Sulla schermata Driver e download, sotto l'elenco a discesa **Operating System** (Sistema operativo), selezionare **BIOS**.
- Identificare gli ultimi file del BIOS e fare clic su **Download File** (Scarica file).
- Selezionare la modalità di download desiderata in **Please select your download method below window** (Selezionare la modalità di download desiderata nella finestra di seguito), quindi fare clic su **Download File** (Scarica file).
Viene visualizzata la finestra **File Download** (Scarica file).
- Fare clic su **Save** (Salva) per salvare il file sul desktop.

13. Fare clic su **Run** (Esegui) per installare le impostazioni del BIOS aggiornate sul computer.
Seguire le istruzioni sulla schermata.


Password del sistema e della configurazione

È possibile creare una password del sistema e una password della configurazione per proteggere il computer.

Tipo di password	Descrizione
Password del sistema	La password da inserire per accedere al sistema.
Password della configurazione	La password da inserire per accedere ed effettuare modifiche alle impostazioni del BIOS del computer.


 **ATTENZIONE:** Le funzionalità della password forniscono un livello di sicurezza di base per i dati sul computer.

 **ATTENZIONE:** Chiunque può accedere ai dati memorizzati sul computer se non sono bloccati e se lasciati incustoditi.

 **N.B.:** Il computer è consegnato con password del sistema e della configurazione disabilitate.

Assegnazione di una password del sistema e di una password della configurazione.

È possibile assegnare una **System Password** (Password del sistema) e/o una **Setup Password** (Password della configurazione) oppure modificare una **System Password** (Password del sistema) esistente e/o una **Setup Password** (Password della configurazione) solo quando **Password Status** (Stato password) è **Unlocked** (Sbloccato). Se lo Stato della password è **Locked** (Bloccato), non è possibile modificare la password del sistema.

 **N.B.:** Se il ponticello della password è disabilitato, la password del sistema esistente e la password della configurazione vengono eliminate ed non è necessario fornire la password del sistema per accedere al computer.

Per inviare una configurazione del sistema, premere <F2> subito dopo l'accensione o il riavvio.

1. Nella schermata **System BIOS** (BIOS di sistema) oppure **System Setup** (configurazione del sistema), selezionare **System Security** (Protezione del sistema) e premere <Enter>.
Viene visualizzata la schermata della **System Security** (Protezione del sistema).
2. Nella schermata **System Security** (Protezione del sistema), verificare che lo **Password Status** (Stato password) sia **Unlocked** (Sbloccato).
3. Selezionare **System Password** (Password del sistema), inserire la password del sistema personale e premere <Enter> o <Tab>.

Utilizzare le seguenti linee guida per assegnare la password del sistema:

- Una password può contenere fino a 32 caratteri.
- La password può contenere numeri tra 0 e 9.
- Sono consentite solo lettere minuscole, lettere maiuscole non sono consentite.
- Sono consentiti solo i seguenti caratteri speciali: spazio, ("), (+), (.), (-), (.), (/), (:), (|), (\), (|), (').

Reinserire la password del sistema quando richiesto.

4. Digitare la password del sistema inserita in precedenza e premere **OK**.
5. Selezionare **Setup Password** (password della configurazione), digitare la password di sistema e premere <Enter> o <Tab>.
Un messaggio richiede di reinserire la password della configurazione.
6. Digitare la password della configurazione inserita in precedenza e premere **OK**.

7. Premere <Esc> e un messaggio richiede di salvare le modifiche.
8. Premere <Y> per salvare le modifiche.
Il computer si riavvia.

Modifica o eliminazione di una password esistente e/o della password del sistema.

Assicurarsi che **Password Status** (Stato password) sia sbloccato (nella configurazione del sistema) prima di provare ad eliminare o modificare la password del sistema esistente e/o la password del sistema. Non è possibile eliminare o modificare una password esistente o di configurazione, se **Password Status** (Stato password) è bloccato. Per entrare nella configurazione del sistema, premere <F2> immediatamente dopo l'accensione o il riavvio.

1. Nella schermata **System BIOS** (Bios di sistema) oppure **System Setup** (configurazione del sistema), selezionare **System Security** (Protezione del sistema) e premere <Invio>.
La schermata **System Security** (Protezione del sistema) viene mostrata.
2. Nella schermata **System Security** (Protezione del sistema), verificare che **Password Status** (Stato password) sia **Unlocked** (Sbloccato).
3. Selezionare **System Password** (Password del sistema), dopo aver alterato o eliminato la password del sistema esistente e premere <Invio> o <Tab>.
4. Selezionare **System Password** (Password del sistema), dopo aver alterato o eliminato la password della configurazione esistente e premere <Invio> o <Tab>.



N.B.: Se vengono modificate la password del sistema e/o della configurazione, reinserire la nuova password quando richiesto. Se vengono eliminate la password del sistema e/o la password della configurazione, confermare l'eliminazione quando richiesto.

5. Premere <Esc> e un messaggio suggerisce di salvare i cambiamenti.
6. Premere <Y> per salvare le modifiche e uscire dalla configurazione del sistema.
Il computer si riavvia.


Diagnostica


Se si verificano dei problemi con il computer, avviare la diagnostica ePSA prima di contattare Dell per assistenza tecnica. Lo scopo di avviare la diagnostica è di testare l'hardware del computer senza richiedere equipaggiamento aggiuntivo o rischiare un'eventuale perdita dei dati. Se non si riesce a risolvere il problema, il personale di servizio e di supporto può utilizzare i risultati di diagnostica per aiutare a risolvere il problema.

Diagnostica della valutazione del sistema di pre avvio (ePSA)

La diagnostica ePSA (conosciuta anche come diagnostica di sistema) esegue un controllo completo dell'hardware. L'ePSA viene inserita nel BIOS e avviata dal BIOS internamente. La diagnostica di sistema inserita fornisce una serie di opzioni per dispositivi particolari o gruppi di servizi che consentono di:

- Eseguire i test automaticamente oppure in modalità interattiva.
- Ripetere i test
- Mostrare o salvare i risultati dei test.
- Scorrere i test in modo da familiarizzare con opzioni di test aggiuntive per fornire ulteriori informazioni sui dispositivi.
- Visualizzare i messaggi di stato che informano se i test sono stati completati con successo.
- Visualizzare i messaggi di errore che informano dei problemi incontrati durante l'esecuzione del test.





 **ATTENZIONE:** Utilizzare la diagnostica di sistema per testare esclusivamente il computer personale. L'utilizzo di questo programma con altri computer potrebbe causare risultati non validi oppure messaggi di errore.

 **N.B.:** Alcuni test per dispositivi specifici richiedono l'interazione dell'utente. Assicurarsi sempre di essere presenti al terminale del computer durante l'esecuzione del test di diagnostica.

1. Accendere il computer.
2. Per quando riguarda l'avvio del computer, premere il tasto <F12> quando appare il logo Dell.
3. Sullo schermo del menu di avvio, selezionare l'opzione **Diagnostica** (Diagnostica).
La finestra **Enhanced Pre-boot System Assessment** (Valutazione del sistema di Pre-Boot) viene mostrata, elencando tutti i dispositivi rilevati nel computer. La diagnostica inizia ad avviare i test su tutti i dispositivi rilevati.
4. Se si desidera eseguire un test di diagnostica su un dispositivo specifico, premere <Esc> e fare clic su **Yes** (Sì) per fermare il test di diagnostica.
5. Selezionare il dispositivo dal pannello sinistro e fare clic su **Run Tests** (Esegui i test).
6. In caso di problemi, viene visualizzato un messaggio di errore.
Annotare il codice di errore e contattare Dell.

Indicatori di stato del dispositivo

Tabella 14. Indicatori di stato del dispositivo

	Si accende quando si accende il computer e lampeggia quando il computer è in modalità risparmio energia.
	Si accende quando il computer legge o scrive dati.
	L'indicatore è acceso o lampeggia per indicare il livello di carica della batteria.
	Si accende quando la rete senza fili è attivata.

I LED di stato del dispositivo sono solitamente posizionati sul lato superiore o sinistro della tastiera. Sono utilizzati per visualizzare la connessione e l'attività dei dispositivi di memoria, caricamento e wireless. Possono inoltre essere utili come strumento diagnostico in caso di un eventuale guasto al sistema.

La seguente tabella spiega come leggere i codici LED quando si verifica un errore.

Tabella 15. LED

LED Storage	LED di alimentazione	LED connessione wireless	Descrizione guasto
Lampeggiante	Fisso	Fisso	Si è verificato un possibile guasto del processore.
Fisso	Lampeggiante	Fisso	I moduli della memoria sono stati rilevati ma si è verificato un errore.
Lampeggiante	Lampeggiante	Lampeggiante	Si è verificato un guasto alla scheda di sistema.
Lampeggiante	Lampeggiante	Fisso	Si è verificato un possibile guasto alla scheda grafica/al video.
Lampeggiante	Lampeggiante	Spento	Errore del sistema durante l'inizializzazione del disco rigido oppure errore del sistema durante l'inizializzazione della memoria ROM opzionale.
Lampeggiante	Spento	Lampeggiante	Il controller USB ha riscontrato un problema durante l'inizializzazione.
Fisso	Lampeggiante	Lampeggiante	Nessun modulo di memoria installato/rilevato.
Lampeggiante	Fisso	Lampeggiante	Lo schermo ha riscontrato un problema durante l'inizializzazione.
Spento	Lampeggiante	Lampeggiante	Il modem sta impedendo al sistema di completare il POST
Spento	Lampeggiante	Spento	Impossibile inizializzare la memoria o memoria non supportata.

Indicatori di stato della batteria

Se il computer è collegato ad una presa elettrica, l'indicatore della batteria funziona nel modo seguente:

**Alternanza tra
luce
lampeggiante
bianca e blu**

Un adattatore c.a. non Dell non originale o non supportato è collegato al portatile.

**Alternanza tra
luce
lampeggiante
ambra e luce
fissa bianca**

Guasto temporaneo alla batteria con adattatore c.a. presente.

**Luce
lampeggiante
ambra costante**

Guasto irreversibile alla batteria con adattatore c.a. presente.



Luce spenta

Batteria in modalità di carica completa con adattatore c.a. presente.

**Luce bianca
accesa**

Batteria in modalità di carica con adattatore c.a. presente.

Specifiche tecniche

 **N.B.:** Le offerte possono variare a seconda del Paese. Per maggiori informazioni riguardanti la configurazione del computer, fare clic su Start  (icona Start), → **Guida e supporto tecnico**, quindi selezionare l'opzione per visualizzare le informazioni sul computer.

 **N.B.:** In Windows 8, navigare fino a **Guida e supporto** per visualizzare le informazioni sul computer.

Tabella 16. System Information

Caratteristica	Specifiche
Chipset	Chipset Mobile Intel QM87 Express
Larghezza del bus della memoria DRAM	64 bit
EPROM flash	SPI 32 Mbit, da 64 Mbit
bus PCIe	100 MHz
Frequenza del bus esterno	PCIe Gen2 (5GT/s)

Tabella 17. Processore

Caratteristica	Specifiche
Tipi	Serie Intel Core i5/i7
Memoria cache L3	3 MB e 4MB

Tabella 18. Memoria

Caratteristica	Specifiche
Connettore della memoria	Due slot SODIMM
Capacità della memoria	1 GB, 2 GB, 4 GB o 8 GB
Tipo di memoria	SDRAM DDR3L (1600 MHz)
Memoria minima	2 GB
Memoria massima	16 GB

Tabella 19. Audio

Caratteristica	Specifiche
Tipo	audio a quattro canali ad alta definizione
Controller	Realtek ALC3226
Conversione stereo	24 bit (da analogico a digitale e da digitale ad analogico)

Caratteristica	Specifiche
Interfaccia:	
Interno	audio ad alta definizione
Esterno	connettore microfono interno, cuffia stereo, altoparlanti esterni
Altoparlanti	due
Amplificatore dell'altoparlante interno	1W (RMS) per canale
Controlli volume	Tasti di scelta rapida

Tabella 20. Video


Caratteristica	Specifiche
Tipo	integrato su scheda di sistema
Controller:	
UMA	Scheda grafica Intel HD 4600
Discreta	Scheda grafica AMD Radeon HD 8690M
Bus di dati	PCI-E Gen3 x8
Supporto per schermo esterno	<ul style="list-style-type: none"> • un VGA • un HDMI
	 N.B.: Supporto di due porte DP/DVI tramite docking station.

Tabella 21. Camera

Caratteristiche	Specifiche
Risoluzione della fotocamera	1280 x 720 pixel
Risoluzione video (massima)	1280 x 720 pixel
Angolo di visualizzazione diagonale	74 °

Tabella 22. Comunicazioni

Caratteristiche	Specifiche
Adattatore di rete	Ethernet a 10/100/1000 Mb/s (RJ-45)
Wireless	internal wireless local area network (WLAN) e wireless wide area network (WWAN)

Tabella 23. Porte e connettori

Caratteristiche	Specifiche
Audio	un connettore per microfono, connettore per cuffie/altoparlanti stereo
Video	un connettore VGA a 15 piedini e connettore HDMI a 19 piedini

Caratteristiche	Specifiche
Adattatore di rete	un connettore RJ-45
USB	Quattro connettori USB 3.0
Lettore di schede di memoria	Supporto fino a SD4.0
Scheda Micro Subscriber Identity Module (USIM)	uno
Porta di alloggiamento	uno

Tabella 24. Scheda smart senza contatto

Caratteristica	Specifiche
Tecnologie/Smart card supportate	BTO con USH

Tabella 25. Schermo

Caratteristica	Specifiche
Tipo	HD antiriflesso
Dimensioni:	
Altezza	224,30 mm (8,83 pollici)
Larghezza	360,00 mm (14,17 pollici)
Diagonale	396,24 mm (15,60 pollici)
Area attiva (X/Y)	384 mm x 258 mm (15,12 x 10,16 pollici)
Risoluzione massima	1920 x 1080
Massima luminosità	300 nit
Frequenza d'aggiornamento	60 Hz
Angolo di visualizzazione minimo:	
Orizzontale	+/- 60°
Verticale	+/- 50°
Passo pixel	0,179

Tabella 26. Tastiera

Caratteristica	Specifiche
Numero di tasti	Stati Uniti: 83 tasti, Regno Unito: 84 tasti, Brasile: 85 tasti, e Giappone: 87 tasti

Tabella 27. Touchpad

Caratteristica	Specifiche
Area attiva:	
Asse X	80,00 mm

Caratteristica	Specifiche
Asse Y	45,00 mm

Tabella 28. Batteria

Caratteristica	Specifiche	
Tipo	Batteria agli ioni di litio a 6 elementi (65 Wh)	Batteria agli ioni di litio a 9 elementi (97 Wh)
Dimensioni:		
Profondità	48,08 mm (1,89 pollici)	71,79 mm (2,83 pollici)
Altezza	20,00 mm (0,79 pollici)	20,00 mm (0,79 pollici)
Larghezza	208 mm (8,19 pollici)	214,00 mm (8,43 pollici)
Peso	345,00 g (0,76 lb)	524,00 g (1,16 lb)
Tensione	11,1 V c.c.	
Intervallo di temperatura:		
In funzione	Da 0 °C a 50 °C (da 32 °F a 158 °F)	
A riposo	Da -20 °C a 65 °C (da 4 °F a 149 °F)	
batteria pulsante	batteria pulsante al litio CR2032 da 3 V	

Tabella 29. Adattatore c.a.

Caratteristica	Specifiche
Tipo	65 W e 90 W
Tensione d'ingresso	Da 100 V c.a. a 240 V c.a.
Corrente d'ingresso (massima)	1,5 A
Frequenza d'entrata	da 50 Hz a 60 Hz
Corrente di uscita	3,34 A e 4,62 A
Tensione nominale di uscita	19,5 +/- 1,0 V c.c.
Intervallo di temperatura:	
In funzione	Da 0 °C a 40 °C (da 32 °F a 104 °F)
A riposo	Da -40 °C a 70 °C (da -40 °F a 158 °F)

Tabella 30. Dimensioni


Caratteristica	Specifiche
Altezza	<ul style="list-style-type: none"> • Lato anteriore: 28,60 mm (1,12 pollici) • Lato posteriore: 30,80 mm (1,21 pollici)
Larghezza	338,00 mm (13,30 pollici)

Caratteristica	Specifiche
Profondità	232,60 mm (9,16 pollici)
Peso	2,12 kg (4,68 libbre)

Tabella 31. Ambiente

Caratteristica	Specifiche
Temperatura:	
In funzione	Da 0 °C a 35 °C (da 32 °F a 95 °F)
Di magazzino	Da -40 °C a 65 °C (da -40 °F a 149 °F)
Umidità relativa (massima):	
In funzione	Dal 10% al 90% (senza condensa)
Di magazzino	Dal 5% al 95% (senza condensa)
Altitudine (massima):	
In funzione	da -15,2 m a 3.048 m (da -50 piedi a 10.000 piedi) 0° - 35 °C
A riposo	Da -15,24 m a 10.668 m (da -50 piedi a 35.000 piedi)
Livello di inquinanti aerodispersi	G1 come definito dalla normativa ISA-71.04-1985

Come contattare la Dell

 **N.B.:** Se non si dispone di una connessione Internet attiva, è possibile trovare i recapiti sulla fattura di acquisto, sulla distinta di imballaggio, sulla fattura o sul catalogo dei prodotti Dell.

Dell offre diverse opzioni di servizio e assistenza telefonica e online. La disponibilità varia per paese e prodotto, e alcuni servizi potrebbero non essere disponibili nella vostra zona. Per contattare Dell per problemi relativi alla vendita, all'assistenza tecnica o all'assistenza clienti:

1. Visitare il sito **dell.com/support**
2. Selezionare la categoria di assistenza.
3. Cercare il proprio paese nel menu a discesa Choose A Country/Region (Scegliere un paese) nella parte superiore della pagina.
4. Selezionare l'appropriato collegamento al servizio o all'assistenza in funzione delle specifiche esigenze.